

*Intro: Onderstaand een prachtig logboek verslag van een vaartocht Maas-Moezel-Rijn die **Jaap en Cobi Crezee met hun Maritiem** in 2017 ondernomen hebben, samen met vaarvrienden. Een verslag wat goed kan dienen ter voorbereiding van Grouwstervletvaarders die deze reis willen gaan ondernemen. Een vaar technisch verslag aangevuld met hun persoonlijke belevenissen op deze tocht.*

@lwine/ redacteur

### **Verslag Maas-Moezel-Rijn reis voorjaar/zomer 2017 Grouwstervlet 970 Maritiem**



s 'Morgens eerst nog wat zaken op het havenkantoor geregeld, o.a. de laptop ge-update. Daarna havenmeester Joop nog wat instructies gegeven. Jos & Mieke kwamen op de valreep nog even gedag zeggen. Daarna de motor gestart. Het weer: HB Wind W3 en ongeveer 20 graden en droog.

#### **Automatisch logboek gestart**

23-5-2017 9:14:43 (+120)	52° 40,34558' N / 4° 48,94870' O --- --- 2312,53 Z 0
23-5-2017 9:30:00 (+120)	52° 40,19600' N / 4° 48,38260' O 8,2 218 2313,67 Z 0

#### **Routepunt Inloop AR kanaal gepasseerd, afstand 163 m**

23-5-2017 14:00:48 (+120)	52° 22,51250' N / 4° 57,06040' O 9,7 128 2355,64 Z 0
---------------------------	--

Precies om 2 uur voeren we na een voorspoedige tocht de inloop van het AR kanaal in Amsterdam in. Dat was ook het moment dat we een stevige bonk/klap onder de boot hoorden. Alles bleef echter gewoon draaien. Kennelijk een stuk hout geraakt.

23-5-2017 16:30:00 (+120)	52° 10,96700' N / 4° 59,66570' O 9,3 191 2378,96 Z 0
---------------------------	--

#### **Routepunt AR kanaal thv Maarsse (overnachten) gepasseerd, afstand 44 m**

23-5-2017 17:20:59 (+120)	52° 07,61980' N / 5° 03,17140' O 9,4 135 2386,85 Z 0
---------------------------	--

Het AR kanaal is een vrij druk kanaal waar je echt tussen de grote jongens vaart. Goed uitkijken dus en je schip moet ook in orde zijn. Maarsse was een mogelijke overnachtingsplaats. Hier kun je door een smal sluisje naar de Vecht. Wij besloten echter door te gaan, alles ging prima en we waren het nog niet zat. Bovendien zaten de Joker en de Nehalennia al op de Zuid-Willemsvaart onderweg naar Maasbracht.

23-5-2017 17:30:00 (+120)	52° 07,09190' N / 5° 04,06290' O 9,4 132 2388,26 Z 0
---------------------------	--

#### **Passage Zuiderluis Nieuwegein**

We passeerden de inloop naar de Zuiderluis. Hier blijven betekende door de sluis schutten en morgenochtend weer terug naar het AR kanaal. We besloten om de 20 km naar Wijk bij Duurstede er nog bij te doen. Cobi ging wat warm maken en we aten al varende voort heerlijk nasi.

23-5-2017 19:30:00 (+120)	51° 59,85560' N / 5° 12,86090' O 9,2 115 2406,37 Z 0
23-5-2017 21:00:00 (+120)	51° 57,92940' N / 5° 19,53920' O 9,0 115 2414,93 Z 0

## Aankomst Wijk bij Duurstede

De schutting in de Prinses Irenesluis duurde even en om 21.15 uur lagen we vast in het stadshaventje van Wijk. De motor had precies 12 uur gedraaid en we waren 2 sluizen en iets meer dan 100km verder. Nog even de laatste zaken aan boord opgeruimd. Gelijk de motorruimte gecontroleerd evenals het oliepeil van de motor. Alles bleek prima in orde. Daarna gelijk ons nieuwe kleedje neergelegd. Daarna lekker een koud biertje genomen. De rest van de vloot belde ons, zij lagen in Aarle Rixtel bij Helmond. Morgen gaan ze door naar Maasbracht waar Eric & Rita visite krijgen Er was enige verbazing dat we al in Wijk lagen.

## 24-05-2017 Trajekt Wijk bij Duurstede – Aarle Rixtel gestart

24-5-2017 8:50:05 (+120) 51° 58,21360' N / 5° 21,00702' O --- --- 2417,30 Z 0

Om 8.45 uur de motor gestart. Het was prima weer Wind W3 a 4 Bft ,droog HB en rond de 21 gr/C. Prima om te varen dus. We gaan proberen om in Aarle-Rixtel te komen.

24-5-2017 10:00:00 (+120) 51° 54,92110' N / 5° 26,53310' O 9,6 131 2427,17 Z 0

## 2107--5-24 Passage Prins Bernardsluis in Tiel

Dit ging voorspoedig, we moesten alleen even wachten op een binnenvaartschip die achterop kwam. Deze moest uiteraard als eerste in de sluis.

24-5-2017 11:30:00 (+120) 51° 48,57490' N / 5° 22,01530' O 13,8 219 2441,50 Z 0

24-5-2017 12:00:00 (+120) 51° 47,87293' N / 5° 21,48544' O 0,0 140 2443,54 Z 0

## 2017-5-24 Passage sluis Sint Andries

Na een voorspoedige tocht over de Waal lagen we even voor 12 uur voor de sluis van Sint Andries. Hiermee ga je van de Waal naar de Maas.

24-5-2017 12:30:00 (+120) 51° 45,55810' N / 5° 21,49090' O 10,5 208 2448,22 Z 0

## 2017-5-24 Passage sluis Empel

De Passage van sluis Empel verliep minder voorspoedig. Hij ging net voor onze neus dicht en vervolgens bleek de sluiswachter ons vergeten. Na 3 kwartier maar eens opgeroepen wat er ging gebeuren. Toen pas werd de sluis weer naar beneden geschut. Al met al 3 kwartier onnodig verspeeld. Zonde van onze tijd want we wilden nog een eind.

24-5-2017 13:30:00 (+120) 51° 44,54500' N / 5° 19,87654' O 0,0 166 2451,44 Z 0

## Routepunt Maxima kanaal (begin Zuid W Vaart) gepasseerd, afstand 7 m

24-5-2017 13:47:47 (+120) 51° 44,37849' N / 5° 20,00992' O 4,1 159 2451,77 Z 0

## 2017-5-24 Passage sluis Hintham

Deze verliep zoals gewend. Het beste kun je de sluiswachter op enige afstand (1 kwartier varen) oproepen. Er is dan gelegenheid om de sluis indien nodig jou kant op te zetten. Het verval op de ZW Vaart varieert per sluis tussen de 2 en bijna 4 meter.

24-5-2017 15:00:00 (+120) 51° 41,92983' N / 5° 21,51872' O 0,0 162 2456,67 Z 0

## Routepunt Zuid W Vaart thv Veghel (Jachthaven) gepasseerd, afstand 20 m

24-5-2017 16:53:14 (+120) 51° 36,81300' N / 5° 31,32180' O 9,7 131 2471,85 Z 0

## 2017-5-24 Passage sluis 4 in Veghel

Hier lieten we de passantenhaven zitten, maar achteraf was dat een goede optie geweest. Morgen is het Hemelvaartsdag en een lekker broodje zou wel handig zijn. En nieuw drinkwater in de tank ook. Die was in thuishaven Broekhorn nog maar half vol. Dan kunnen we weer eens lekker douchen in de kuip.

24-5-2017 17:00:00 (+120) 51° 36,54390' N / 5° 31,85070' O 7,2 129 2472,64 Z 0

## 2017-5-24 19.10 uur. Gearriveerd in de passantenhaven van Aarle-Rixtel.

Het is weer mooi geweest voor vandaag. Lekker gegeten van de bootpot die Cobi onderweg al had voorbereid. Na het eten even de machinekamer gecontroleerd. Alles bleek in orde. Uiteindelijk hier1 liter motorolie bijgevuld. Peilstok staat nu voor het eerst sinds de winter op maximaal. Motoruren 3051

## 25-5-2017 Traject Aarle-Rixtel - Wessem Km 2486

s 'Morgens op ons gemak wakker geworden. Geen enkele last van de naastgelegen provinciale weg gehad. Om even voor 10 uur de motor gestart en op weg gegaan naar Maasbracht. Het weer: Wind NO 3 T 24 gr/C en volop zon.

### 2017-5-25 Omloop om Helmond gepasseerd.

Hier kwamen we weer op het oude kanaal. Het deel door Helmond is afgesloten. Dit bevatte 2 sluizen. Die zijn met deze omloop overbrugd. Bovendien is de vaarweg sterk verbreed en kunnen er nu ook 80 meter schepen varen.

25-5-2017 11:30:00 (+120) 51° 27,09110' N / 5° 41,59530' O 9,8 187 2495,49 Z 0

### 12.30 uur We passeren sluis 11 samen met de Tole.

Aan boord een zeer vriendelijk zwaaiende schippersvrouw. Op de den de slogan Samen bergen beklimmen tegen MS.nl. Daar zal een verhaal achter zitten denk je dan. De Brabantse kanalen zijn vaak recht, maar vervelen niet gauw wat ons betreft. Altijd wel wat van de omgeving te zien. Onderweg gebeld door Tine. De vloot bleef in Wessem op ons wachten en gingen een rondje fietsen. De verwachting was dat we rond een uur of 5 in Wessem zouden zijn. Sluis Panheel draaide tot 5 uur vanwege Hemelvaartdag.

25-5-2017 13:00:00 (+120) 51° 22,64810' N / 5° 44,33050' O 8,6 174 2504,81 Z 0

### Passage sluis 12 thv Someren eind.

De Tole was dusdanig op ons uitgelopen (voer 13 km/h en wij 9,6) dat hij al omhoog geschut werd. De sluismeester opgeroepen die de sluis direct na vertrek van de Tole weer naar de beneden kant klaar maakte. Zodoende ging het schutten vrij snel en gingen wij er op varen. Op Stentec is goed je aankomst bij die snelheid te zien en dankzij de AIS konden we de leeg voor ons varende Tole goed volgen. Zodoende lagen we eigenlijk nauwelijks stil. In de sluis (waar we alleen inlagen) bleven we achterin. Daar heb je de minste last van het instromende sluiswater. De hele tijd schutten we omhoog. Het verval varieerde daarbij van 3,8 meter tot 1,5 mtr.

25-5-2017 14:00:00 (+120) 51° 19,82522' N / 5° 44,79941' O 0,0 175 2509,99 Z 0

25-5-2017 14:30:00 (+120) 51° 17,70520' N / 5° 45,16480' O 9,3 174 2513,93 Z 0

### Passage Nederweert.

Hier dachten we een passantenhaven(tje) te treffen waar we even water konden tanken. Onze watertank stond nl in het rode gebied en in de passantenhaven van Wessem was geen water. In Nederweert bleken het 8 ligplaatsen zonder enige voorziening. Meteen doorgevaren dus.

25-5-2017 15:00:00 (+120) 51° 15,46480' N / 5° 46,57890' O 9,5 151 2518,46 Z 0

### Aankomst bij sluis Panheel.

Vooraf zagen we dat de Tole geschut was en de sluis uitvoer. De sluis opgeroepen die direct weer naar boven geschut werd. In deze sluis schut je vanaf het kanaal Wessem- Nederweert gemiddeld 7,7 meter naar beneden. Bij aankomst bij de sluis even geminderd waarna we direct in konden varen. Deze sluis was ook voorzien van glijbuizen. Dat betekent dat je niet steeds je landvasten over hoeft te zetten.

25-5-2017 16:30:01 (+120) 51° 10,47454' N / 5° 51,71547' O 6,8 117 2529,55 Z 0

### Aankomst passantenhaven Wessem.

Wij bleken gelijk aan te komen (hoe is het mogelijk) met de fietsploeg. Wij vonden in een nagelnieuw haventje een mooi plekje naast de Nehalennia. Het MMR koppel was hiermee compleet en de ontvangst hartelijk. Besloten werd na een drankje om aan de wal te gaan eten, het was tenslotte een zondag. De eerste 2 eetgelegenheden waren vol of gereserveerd. Het werd dus de Chinees, niks mis mee, maar niet de favoriete eetgelegenheden van Cobi. Die breekt het Chinese eten altijd op.

Om 10 uur waren we weer aan boord. Na een drankje op de Nehalennia gingen we om 22.30 uur te kooi.

25-5-2017 17:00:00 (+120) 51° 09,49227' N / 5° 52,98307' O 0,0 326 2533,18 Z 0

## 26-5-2017 Trajekt Wessem - Maastricht

Vandaag staat het traject naar Maastricht (40 km en 2 sluizen) op de planning. Het weer was prima, volop zon, NO 3 a 4 bft en 25 gr/C Besloten was om eerst boodschappen te doen en water te laden in Maasbracht (BB net voor de sluis) Liggeld boodschappen doen was € 5,- per boot dus dat sloegen we over, dan maar in Maastricht. Daar zouden we ook alle 3 tanken en gelijk water laden bij het Shell bunkerschip aan het water.

26-5-2017 9:00:00 (+120) 51° 09,49159' N / 5° 52,98171' O 0,0 90 2533,18 Z 0

### **Passage sluis Maasbracht.**

Deze sluisen zijn redelijk indrukwekkend in je plezierbootje. Met afmetingen van 142 x 16 meter en een verval van 11.85 mtr gebeurd er wel wat bij het schutten. Gelukkig zitten er in deze sluisen genummerde drijvende bolders. Dat is heel plezierig schutten. Wel moet je altijd de boel in de gaten blijven houden. Ook zo'n bolder kan nl vastlopen.

26-5-2017 10:30:00 (+120) 51° 07,21420' N / 5° 51,61790' O 9,5 206 2539,86 Z 0

### **Passage sluis Born**

De eerste motorboot die vol gas vertrokken was bij Maasbracht lag hier te wachten. Van de andere kant zagen we de kennelijk inmiddels geladen Tole invaren. Die waren dus nog doorgevaren tot in iedere geval voorbij sluis Born. Na even drijven konden we (met alleen 5 pleziervaarders de grote sluis Born in. Tot Maastricht nu geen sluisen meer.

26-5-2017 12:30:00 (+120) 51° 00,24470' N / 5° 46,48180' O 9,3 209 2554,14 Z 0

### **Routepunt Maastricht gepasseerd, afstand 51 m**

26-5-2017 14:25:43 (+120) 50° 51,53880' N / 5° 41,81490' O 9,4 194 2571,83 Z 0

### **Aankomst Maastricht**

Op het bunkerschip liep ook de havenmeester van "het Bassin". Zij haalde ons over om daar te komen liggen. Aangezien het bij de Servaes brug dubbel liggen was besloten om dat te doen. Je moest via een sluis (door haar bediend en 2 meter naar beneden) naar deze jachthaven. Het bleek een zeer beschut kommetje rondom in de restaurants. Cobi heeft hier boodschappen gedaan met onze trolley. s 'Avonds heb ik eerst het logboek van de afgelopen 2 dagen bijgewerkt. Ook hier maar even in de motorruimte gekeken. Oliepeil prima, nieuw krantje onder de schroefas, wierpot gecontroleerd en schoongemaakt. Motorruimte volledig droog. Morgen gaan we op weg naar Luik (Liege)

### **27-05-2017 Trajekt Maastricht – Amay**

5 voor 9 losgemaakt en voor de sluis uit het Bassin naar de Maas gaan liggen. De havenmeester (om deze te bedienen) was er al. We bleken maar met 3 boten naar buiten te willen.

27-5-2017 9:00:01 (+120) 50° 51,33931' N / 5° 41,48616' O 0,0 96 2573,09 Z 0

27-5-2017 9:30:00 (+120) 50° 50,54350' N / 5° 41,94380' O 9,3 165 2574,95 Z 0

### **Passage (grote sluis) Lanaye**

Hier moesten we even wachten, de sluis kwam net naar beneden. Afmetingen 136 x 16 meter en een verval van 13.90 meter!!!. Inmiddels zitten we 39 meter boven NAP. Deze sluis heeft gelukkig drijvende bolders. Bijzonder is ook dat het water over de hele lengte via de vloer wordt ingelaten. Het vollopen verliep vlot en om 11 uur waren we op weg in België. Cobi had ons gastenvlaggetje al opgehangen (zo hoort dat).

27-5-2017 10:00:00 (+120) 50° 48,37199' N / 5° 41,51526' O 0,7 189 2579,00 Z 0

### **We passeren Luik**

I.v.m. de geringe afstand (28 km) en onze planning besloten om hier niet te stoppen.

De jachthaven (en er zijn er niet veel langs de Maas) is bovendien niet zoveel bijzonders

27-5-2017 15:00:00 (+120) 50° 35,45210' N / 5° 27,58176' O 0,0 275 2614,26 Z 0

### **Passage Ecluse Ivoz-Ramet**

Hier moeten we even wachten omdat de sluis naar ons toe gesloten moet worden. Ook komt hier een 57 meter schip achterop. Het verval in deze sluis is 4.45 meter. De sluiswachter regelt het goed en laat ook het water er beheerst inlopen. Dat is lekker als je helemaal voorin ligt.

27-5-2017 15:30:00 (+120) 50° 35,23767' N / 5° 25,86682' O 1,4 23 2616,77 Z 0

### **Aankomst bij onze bedachte overnachtingsplaats**

Deze bleek niet geschikt voor onze boten. Gedrieën besloten om door te varen

### **Overnachtingsplaats gevonden**

Ter hoogte van Amay vonden we een mooie aanlegplaats waar we met onze 3 boten prima konden liggen. Eerst de stoeltjes op de kant (zodat we naast de boten lekker in de schaduw zaten) en vanuit de bar van de Maritiem lekker wat gedronken. Morgen nog 2 sluisen en 34 km te gaan. Dan zijn we Namen. s 'Avonds net na het eten belde oudste broer Han (86) waar we waren. Zijn laatste bekeken positie was van 3 uur terug, maar hij kon ons prima volgen. Bij hem was het warm, maar met flink ventileren was het uit te houden. Afsproken om hem zodra er Wifi was wat foto's van onderweg te sturen.

## 28-05-2017 Trajekt Amay - Namen

Weer: Onweersbui / 30 gr/C, Droog (bleek later) en zonnig. Wind W 3. Even na 9 uur alle 3 los en onderweg naar de 1e sluis.

Moesten heel even wachten, maar konden toen zo de sluis in. Verval 4,8 meter omhoog

## Passage Ecluse d'Andenne-Seilles

Hier gingen we in het voorste deel van de sluiskolk (100 meter lang) 5,25 meter omhoog. Het water komt over de hele lengte uit de boden omhoog. Daarmee is schutten en makkelijk. Onze sluishaken komen ondanks dat goed van pas.

## Maas algemeen.

I.v.m. de zeer geringe regenval in de voorgaande periode is de afgaande stroom zeer gering (0,5 km/h) De oevers worden hoger en steiler. Dit is zeer mooi varen. Eric vaart vandaag voorop en met 1650 rpm lopen we tussen de 9,3 en 10 km/h over de grond.

## Passage Ecluse de Grands-Malades

Ook hier moeten we even wachten en komt er daarna nog een geladen tanker in de sluis. Die had ik op de AIS al zien komen daarom met zijn drieën over BB achter elkaar afgemeerd. 3,9 meter omhoog geschut.

28-5-2017 14:30:01 (+120) 50° 27,93585' N / 4° 53,86533' O 0,0 270 2662,87 Z 0

## Routepunt Port de Plaisance de Jambes (Namen) gepasseerd, afstand 88 m

28-5-2017 14:59:16 (+120) 50° 27,35899' N / 4° 51,87666' O 4,0 138 2665,68 Z 0

## Aankomst Port de Plaisance Jambes.

Hier was plaats genoeg dus mooi met 3 boten naast elkaar kunnen liggen voor € 13 per nacht. s'Avonds lekker gegeten in Namen (het was zondag) Ook het logboek toen afgemaakt in een donkere kuip Het was om 10 uur s'avonds nog zeer warm. Hier is het uitzicht op de Citadel aan de overkant erg mooi.

## 29-05-2017 Trajekt Namen - Dinant

Uiteraard zowat bleek de havenmeester om 09.00 uur hoewel beloofd niet aanwezig om de sep-key van Eric in te kunnen leveren. We zijn dus gewoon vertrokken, de € 20,- moet op een andere manier wel terugkomen. Het werd zeer warm (34 gr/C) vandaag. We hadden een schitterende tocht over de Maas. Die is het stuk naar Dinant indrukwekkend. Sluis La Plante moesten we een schutting wachten i.v.m. een groot (90 meter) leeg opvarend binnenschip. Als de sluis 100 meter lang is blijft er dan weinig plaats over.

29-5-2017 10:30:00 (+120) 50° 24,37248' N / 4° 52,98224' O 6,0 186 2671,84 Z 0



De Maritiem weer onderweg op de Maas t.h.v. Jambes (Namen)

### Passage ecluse 8 Tailfer

Hier liet de sluismeester ons (onnodig) wachten op een afvarend passagierschip. Dat kostte ons 3 kwartier. Dat beloofde wat, maar met Rita als Franssprekende gids aan de marifoon verliep de passage van de volgende prima. Je melden is 1, maar een in rap Frans antwoordende sluismeester begrijpen iets totaal anders. (voor mij althans)

29-5-2017 11:00:00 (+120) 50° 24,27949' N / 4° 53,00326' O 1,1 174 2672,88 Z 0

29-5-2017 12:30:00 (+120) 50° 21,57410' N / 4° 52,37360' O 0,0 161 2679,47 Z 0

### Passage ecluse 7 Riviere.

29-5-2017 13:30:00 (+120) 50° 19,84740' N / 4° 52,33140' O 9,0 179 2684,60 Z 0

### Passage ecluse 6 Hun

29-5-2017 14:00:01 (+120) 50° 17,90258' N / 4° 53,76521' O 0,0 182 2688,79 Z 0

### Passage ecluse 5 Houx

29-5-2017 14:30:00 (+120) 50° 17,41910' N / 4° 53,60020' O 9,1 211 2689,71 Z 0

### Passage ecluse 4 Dinant

Na deze sluis waren we bijna op onze bestemming.

29-5-2017 15:00:00 (+120) 50° 16,07059' N / 4° 54,25210' O 0,0 162 2692,46 Z 0

### Routepunt Dinant thv passantensteiger gepasseerd, afstand 6 m

29-5-2017 15:11:45 (+120) 50° 15,50500' N / 4° 54,72500' O 7,9 169 2693,64 Z 0

Hier vonden we even voorbij de brug een plekje aan de passanten steiger. Voor € 10,- lagen we een nachtje inclusief elektra. Walstroom gebruiken we vrijwel niet meer vanwege onze zonnepanelen.. s 'Avonds een rondje Dinant gewandeld. Er zijn wel bezienswaardigheden (Dinant was de woonplaats van Alfonse Sax, de uitvinder van de saxofoon. Op de boulevard nog een heerlijk ijsje gegeten waarna palaver op de Joker. Besloten om morgen tot Walland-Villereux te varen. In sluis Quattre- Cheminees ( 4 schoorstenen) moesten we dan ons vignet voor Frankrijk kopen. Cobi verliet het palaver wat vroeger. Is al 2 dagen niet helemaal fit, hopelijk doet een goede nacht slapen haar goed. We hebben best wel een drukke tijd achter de rug.



De Maritiem vaart Dinant binnen.

**30-05-2017 Trajekt Dinant - Vireux-Wallerand (Frankrijk) 34 km**

Op tijd gestart en verlichting voor de 1e tunnel in onze vakantie klaargelegd.

30-5-2017 9:00:00 (+120) 50° 15,30561' N / 4° 54,84168' O 0,0 280 2694,04 Z 0

**Passage eglise 4 Anseremme. Verval 2.2 meter**

De Joker voer op kop. Rita deed de communicatie. De passage verliep vlot.

30-5-2017 9:30:00 (+120) 50° 14,40630' N / 4° 54,58254' O 0,0 264 2696,28 Z 0

30-5-2017 10:00:00 (+120) 50° 13,54350' N / 4° 53,45060' O 9,1 162 2699,28 Z 0

**Passage eglise 2 Waulsort. Verval 2.4 meter.**

30-5-2017 10:30:00 (+120) 50° 12,03520' N / 4° 51,67420' O 0,0 264 2703,25 Z 0

30-5-2017 11:00:00 (+120) 50° 12,97020' N / 4° 49,72540' O 9,1 247 2706,44 Z 0

**Passage eglise 1 Hastiere. Verval 2.9 meter**

30-5-2017 12:00:00 (+120) 50° 09,89731' N / 4° 49,37652' O 0,0 197 2712,51 Z 0

**Passage Eglise 59 des Quatres Cheminees (Verval 3,0 meter)**

Deze sluis ligt net in Frankrijk en hier moet je een vignet kopen bij de VNF (Voice Navigables de France) Dit doe je in het havenkantoor van het sluisgebouw. Je moet wel je eigendom bewijs (ICP) tonen. Wij kochten een vignet voor 30 dagen (€ 111,-) Ook kregen we hier alle 3 een kastje om de automatisch bediende sluisen in werking te kunnen stellen. Voor de sluis zit aan beide zijden een ontvanger waarmee je de sluis in jou richting zet. Dat bleek prima te werken . De sluis wordt in ons geval naar beneden geschut, het licht gaat op groen en je kunt invaren. Als iedereen vastligt beweeg je halverwege de sluis achter een trap een blauwe stang naar boven. Vervolgens worden de deuren gesloten en de rinketten in de boven deuren half geopend. Halverwege worden deze verder geopend. Mocht er iets fout gaan dan beweeg je de rode stang naar boven. Het schutproces (water in of uit laten)stopt dan.

30-5-2017 12:30:00 (+120) 50° 09,89680' N / 4° 49,37499' O 0,0 197 2712,51 Z 0

**Routepunt Givet gepasseerd, afstand 9 m**

30-5-2017 12:54:21 (+120) 50° 08,20880' N / 4° 49,72340' O 9,0 223 2715,86 Z 0

**Routepunt Sluis + Tunnel (H 4,3 W 6,5) gepasseerd, afstand 1 m**

30-5-2017 13:31:04 (+120) 50° 07,24264' N / 4° 47,64369' O 6,2 208 2719,10 Z 0

**Passage eglise 58 (des Trois Fontaines) Verval 3.30 meter**

Hier werden onze landvasten i.v.m. het verval netjes aangepakt. Deze sluis regelt opvarend de toegang tot de tunnel. Deze is 650 meter lang 4,30 meter hoog en 6,5 meter breed. Hij is niet verlicht. Een lamp op je voordek gericht op het tunnel gewelf lost dat prima op.



De Maritiem vaart de tunnel in.

### Passage Ecluse de Ham sur Meuse (57) Verval 3.2 meter

Hier verlaat je het traject door de tunnel. Ook hier werden i.v.m. het verval netjes onze landvasten aangepakt. Deze sluizen zijn dus bemand. De volgende tot ecluse nr 44 gaan via de automatische bediening.

30-5-2017 14:00:00 (+120) 50° 06,96290' N / 4° 46,78536' O 3,5 269 2719,86 Z 0

30-5-2017 14:30:00 (+120) 50° 05,54936' N / 4° 44,56102' O 6,5 286 2723,90 Z 0

### Passage Ecluse de Mouyon (56) Verval 1.6 meter.

Dit was onze eerste automatisch bediende sluis. Dan moet je nog even ontdekken dat je naast het paaltje op de wal op de groene knop van het afstand bedieningskastje moet drukken. Vervolgens werd het naar beneden schutten in werking gezet. Dit zie je aan het leeglopen bij de deuren aan jou kant. Vervolgens gaan de deuren open en het licht op groen. Wij meren graag i.v.m. de schroefwerking aan BB af. Dat deden we halverwege zodat we de stang voor het in werking zetten konden bedienen. De Joker over SB voorin en de Nehalennia over SB achterin past het prima.

30-5-2017 15:00:00 (+120) 50° 05,09896' N / 4° 43,56707' O 3,1 228 2725,66 Z 0

### Aankomst in Vireux-Wallerand.

Hier mooi plekje waar we met zijn drieën achter elkaar konden liggen. Wij net voor het sleepbootje Anna uit Hoogmade. Wat een dot van een sleepbootje (10.5 mtr) met heel aardige ook oudere mensen aan boord. Evengoed 1,5 meter diep en 3.3 meter kruiphoogte. Hier s 'middags weer even de motorruimte nagelopen en alles gelukkig prima in orde. Even thee gedronken op de Joker en daarna eerst maar het logboek van de afgelopen 2 dagen ingevuld. s 'Avonds heb ik nog even wat foto's van ons wallekantje gemaakt vanaf de brug. Vanavond zijn we uitgenodigd op de Nehalennia, daar moet taart opgemaakt worden.



De vloot aan de kade in Vireux-Wallerand

### 31-05-2017 Trajekt Vireux- Wallerand - Laifour (35 km 6 sluizen en 1 tunnel)

Weer: s 'Morgens zon s'middags HB 23 gr .Wind W3. Na het douchen wat prima geregeld was (all inclusief voor €5,-) nog even staan praten met schipper Leo van de Anna. De Scania (12 liter en 160Pk) stond warm te



draaien. Bij vertrek (vol gas achteruit) net op tijd ontdekt dat de mast plat moest (brughoogte 3,7 meter, masthoogte 4,1 meter!!!. Die laten we dus vanaf nu liggen totdat we voldoende hoge bruggen hebben.

#### **Passage eglise de Montigny-sur-Meuse (55) Verval 2,55 mtr.**

De voor ons varende Leo riep netjes op dat de Anna eruit was en dat wij er zo in konden. Schutten gaat alleen maar omhoog. Met dit verval klimt Cobi met de landvasten via de trap omhoog en haalt deze om de bolders op de kant. Op de muur staat wel aangegeven (gele streep) waar ze zitten. Er staan bovendien niet veel bolders op de sluizen. Vandaag vaart de Nehalennia op kop en activeert de sluis. Voorin liggen is niet makkelijk, het water komt er met redelijk geweld in, goede lijn handeling is dus noodzaak

31-5-2017 9:30:00 (+120) 50° 03,90741' N / 4° 43,38245' O 6,5 198 2728,14 Z 0

#### **Passage eglise de Fepin (54) verval 2,12 meter**

Passage ging vlot. De stangbediening maakt dat je het alle drie goed kan organiseren voordat het schutten in werking gesteld wordt.

31-5-2017 10:30:00 (+120) 50° 01,16146' N / 4° 43,99314' O 0,0 179 2733,60 Z 0

#### **Routepunt Halte fluviale de Haybes gepasseerd, afstand 28 m**

31-5-2017 10:59:20 (+120) 50° 00,66290' N / 4° 42,32240' O 8,9 261 2735,98 Z 0

#### **Passage eglise de Vanne-Alcorps (53) Verval 2,14 mtr.**

4 km verder lag al weer de volgende sluis. De passage verliep ook hier vlot.

31-5-2017 12:00:00 (+120) 49° 58,98267' N / 4° 42,28366' O 0,0 314 2741,58 Z 0

#### **Passage eglise de l'Uf (52) Verval 2,25 mtr.**

Deze sluis ligt 5 km verder als de vorige aan de ZW kant van Fumay. Hier moesten we even wachten op een huurboot voor ons.

31-5-2017 12:30:00 (+120) 49° 59,16990' N / 4° 41,70460' O 8,7 199 2743,11 Z 0

#### **Passage eglise de Saint-Joseph (51) Verval 2,62 mtr**

Slechts 2 km van de vorige sluis. Verval redelijk groot maar met een klimmende Cobi ging het weer prima. Wel liggen we nu de lus om de bolder op de kant. Dat is met de wat verder uit elkaar staande bolders makkelijker.

31-5-2017 13:00:00 (+120) 49° 58,85090' N / 4° 40,45710' O 9,2 281 2745,19 Z 0

#### **Passage eglise de Revin (50) Verval 4,16 mtr!! Hier direct achter lig de gelijknamige tunnel**

Ook hier moesten we even op de ons voorliggende huurboot wachtten. Deze werd net omhoog geschut. Het verval in de sluis was pittig. De Nehalennia die helemaal voorin lag maar even geholpen met een landvast van ons.

31-5-2017 14:00:00 (+120) 49° 56,64472' N / 4° 38,70070' O 0,0 234 2750,50 Z 0

#### **Routepunt Eglise et tunnel Revin (H 3,6 W 6,2 mtr) gepasseerd, afstand 1 m**

31-5-2017 14:15:27 (+120) 49° 56,61807' N / 4° 38,63987' O 2,7 226 2750,59 Z 0

Deze tunnel bleek een makkie. Hij was maar goed 200 meter lang en verlicht. De geplaatste verlichting hadden we dus eigenlijk niet nodig.

31-5-2017 14:30:01 (+120) 49° 55,97742' N / 4° 38,86846' O 3,8 215 2752,05 Z 0

#### **Passage eglise d'Orzy (49) Verval 1,68 mtr**

Slecht 1,5 km na de tunnel. Hier verlaat je het bassin van Fumay

31-5-2017 15:00:01 (+120) 49° 55,92140' N / 4° 40,19480' O 8,9 68 2755,04 Z 0

#### **Passage eglise des Dames de Meuse (48) Verval 3,1 meter**

Deze sluis ligt slecht 4 km verder als de vorige. Het verval was weer pittig. De sluis is vernoemd naar de 3 dames van de Maas. Dat zijn 3 hoge heuvels langs de Maas.

31-5-2017 15:30:01 (+120) 49° 55,27885' N / 4° 40,58856' O 0,0 190 2756,75 Z 0

31-5-2017 16:00:00 (+120) 49° 54,80264' N / 4° 41,52145' O 0,0 60 2760,36 Z 0

#### **Gearriveerd in Laifour, onze geplande overnachtingsplaats.**

Het uitvaren van de sluis 48 doe je via een lang toeleidings kanaal. Hier vaar je langs een echt indrukwekkende oever. Op de aanligplaats in Laifour lag de huurboot. We konden mooi met zijn drieën aansluiten. Hier lag ook een Zwitser die met zijn net gekochte Smelne 12 meter onderweg was naar Basel. Had PC Navigo wat niet werkte. Na ophalen en installeren van de juiste drivers op internet door Eric was dat ook in orde en de Zwitser zeer blij.

Apart dat je zo op (de zeer lange) weg gestuurd wordt door de werf. Het rondje dorp (Tine) ontaarde in een ongecontroleerde beklimming naar de Dames de Meuse. We verwachtten een mooi uitzicht maar dat liep anders. Het passanten walletje in Laifour is prima en het uitzicht op de andere wal indrukwekkend. s 'Avond kwam de bakkersvrouw vragen of we de andere morgen brood wilden. We bestelden une baquette en deux croissants. Morgen ophalen bij de kerk.

### **1-6-2017 Trajekt Laifour - Charleville-Mezieres 34 km 6 sluizen.**

Onze Zwitser vertrok te laat dus i.v.m. de 1e sluis op 1 km ook maar wat later vertrokken. Met zijn drieën passen we nl precies in deze hier nog 48 mtr lange sluizen. Vandaag voeren wij op kop, bedienen het kastje en lagen dus ook voor in de sluis. Het weer was fantastisch, volop zon, 25 gr/C en gelukkig wat wind

### **Passage ecluse de la commune Laifour (47) Verval 2,1 mtr.**

Deze lag er al na 1 km, de Zwitser was er al uit dus we konden er zo in.

1-6-2017 9:30:00 (+120)

49° 54,79954' N / 4° 42,18155' O 0,0 140 2761,32 Z 0

### **Passage ecluse de Deville (46) Verval 3,3 mter.**

Deze sluis ligt 4 km verder en heeft het meeste verval vandaag. Bij dit verval moet (in ons geval Cobi) zeker de slustrap op. De lus van de landvast aan boord op de binnen bolder en het halend part op de buitenbolder werkt het best. Door het gefaseerd verder openen van de rinketten gaat het prima. Cobi bleef in dit geval op de wal. Bij het verlaten van de sluis ging de SB deur niet verder dan half open. Bleek een flinke tak precies haaks op de deur klem te zitten. Gelukkig laat een hydraulisch bediende deur dat toe. Op de wal lag een lange STALEN pikhaak. Na enige ram werk (omhoog, anders ga je bij mis rammen de sluis in) de tak losgekregen en eruit gevist. Dat moest rap want de deur ging gelijk verder open. De vloot kon de sluis verlaten.



Afmeren van de vloot in ecluse de Deville. Voor de boom de sluisbediening. Blauwe stang omhoog bewegen is start schutten (als iedereen goed vastligt pas) De rode stang bewegen betekent (nood) stop schutten.

### **Passage ecluse de Levrezy (45) Verval 2,4 mtr.**

Deze passeren we even voor 12 uur.

1-6-2017 12:00:00 (+120)	49° 51,57751' N / 4° 45,14938' O 0,0	133 2774,70 Z 0
1-6-2017 12:30:00 (+120)	49° 49,91082' N / 4° 46,61010' O 8,8	241 2778,87 Z 0

### **Passage Ecluse de Joigny-sur-Meuse (44) Verval 1,7 mtr.**

Hier moeten we wachten op de Jason die naar beneden schut. Jason blijkt een Nederlandse 38 meter spits die op 1,90 meter is geladen. Bij het uit de sluis komen roept de schipper ons op kanaal 10 op om SB/SB te passeren. Hij wil graag op het diepere water blijven. Uiteraard antwoorden we dit doen. Schutten verloopt probleemloos. Bij dit verval gooit Cobi de landvasten vanaf de Maritiem om de bolder op de sluis. Als we 10 minuten uit de sluis zijn horen we op kanaal 10 Leo van de sleepboot Anna met de spitsenschipper praten. Die is dus vlak achter ons ook onderweg. We zien hem ook op de AIS.

1-6-2017 13:00:00 (+120)	49° 50,24333' N / 4° 45,27340' O 0,0	223 2781,34 Z 0
--------------------------	--------------------------------------	-----------------

### **Passage Ecluse Montcy (43) Verval 1,76 mtr.**

Dit is de laatste sluis voor Charleville-Mézières. Activeren gaat probleemloos en een klein kwartier later verlaten we ook deze sluis.

### **Routepunt Charleville -Mézières (port de plaisance) gepasseerd, afstand 15 m**

1-6-2017 14:30:24 (+120)	49° 46,35310' N / 4° 44,01410' O 7,2	173 2791,01 Z 0
1-6-2017 15:00:00 (+120)	49° 46,79902' N / 4° 43,12417' O 0,0	350 2792,93 Z 0

### **We arriveren in de jachthaven van Charleville-Mézières.**

Hier blijven we een dag liggen. Het blijkt een mooie en ruim opgezette jachthaven. Alleen de (vinger)steigers zijn met weinig kennis van zaken gemaakt. Het is er rustig en we vinden in 2e instantie een mooi plaatsje waar we met zijn drieën kunnen liggen. Kosten per nacht € 10,50 De wal accommodatie is prima in orde. s 'Avonds lopen we nog even naar het grote plein in Charleville-Mézières. Dit is in 1604 door **Charles de Gonzague** gebouwd met zelfs de huizen in een bepaalde symmetrie er omheen. Ook de straten er naar toe zijn recht. Deze man was zeer vooruitstrevend in zijn tijd. Op het plein hebben we wat gedronken.

### **02-06-17 Dagje Charleville Mézières**

Na de koffie om 10.30 uur op de Joker zijn we te voet de stad gaan verkennen. Het was warm, en er was regen voorspeld. Te voet richting de Basiliek gelopen. Deze was zoals zo vaak indrukwekkend door zijn formaat. Het was er heerlijk koel. In 1944 is deze basiliek gebombardeerd en er was weinig van over toen. Het is zeker mooi gerestaureerd allemaal. Er is 1000 vierkante meter nieuw glas in lood ramen in gezet die van noord naar zuid bepaalde thema's voorstellen. Toen we naar buiten wilden regende het inmiddels. Toen het droog was (maar nog steeds broeierig warm) hebben we C-M verder verkend. Het is een grote en mooie oude stad. Op de terugweg naar de boot de inwendige mens verwend met.....Daarna de boot weer opgezocht. Daar was het om 17.10 uur 34 gr/C binnen. Vanavond, maar ook morgen wordt onweer voorspeld (code Geel Meteo - France) Morgen gaan we weer verder. Vanavond eerst kijken of de Wifi in het havengebouw wel werkt. Op de boot gaat dat zeer matig.

### **03-06-17 Trajekt Charleville-Mézières - Mouzon**

Om 9 uur gaan de trossen weer los. Net na vertrek uit de haven zien we vanuit een klein bootje een grote vis vangen. Wat lengte betreft net zo lang als het zontje van een jaar of negen!!!! Al na ongeveer 2 km hebben we al ecluse 42 Mézières met een verval van 3,4 mtr. Dat betekent weer (gladde) trap klimmen. Het is zaak om je boot zo vast te liggen dat je hem bij de muur kan houden, zeker voorin. Dat lukt op de Joker niet helemaal en de Joker stoot een aantal malen duidelijk hoorbaar achterin de sluis tegen de muur.

### **Passage ecluse Romery (41) Verval 2,09 meter.**

### **Passage Ecluse de Dom-le-Mesnil (40) Verval 1,1 mtr.**

Zomaar een stuk van 9 km tussen de sluis 41 - 40 en dan ook nog maar een verval van 1,1 meter. We passeren het sluisje van Pont-a-Bar waarmee we richting Reims en Noord Frankrijk zouden kunnen.

Wij doen dat niet, maar blijven de Meuse opvaren.

3-6-2017 12:00:00 (+120)	49° 41,86840' N / 4° 50,62510' O 9,2	85 2812,18 Z 0
--------------------------	--------------------------------------	----------------

### **Passage ecluse de Donchery (39) Verval 1,68 meter.**

3-6-2017 13:00:00 (+120) 49° 42,39191' N / 4° 53,87151' O 0,0 20 2818,04 Z 0

### **Passage eglise de Villette (38) Verval 1 mtr**

Deze ligt slechts 3 km verder als nr 39

3-6-2017 13:30:00 (+120) 49° 42,65900' N / 4° 55,60610' O 9,3 120 2820,41 Z 0

### **Passage eglise de Sedan (37) Verval 1,9 mtr.**

Vlak voor deze sluis ligt de passantenhaven van Sedan. Hier ligt Leo met de sleepboot Anna die ons op kanaal 10 nog heeft opgeroepen. Hij meldde dat sluis 5 t/m 1 gestremd was i.v.m. de lage waterstand. (Eric had dat op internet ook al gezien) Tijdens het voorbij varen werd er vanaf de Anna druk gezwaaid. We gokken maar dat tegen de tijd dat we daar zijn er weer genoeg water is. Anders moeten we wachten of terug gaan varen. Dat zou overigens echt heel vervelend zijn

3-6-2017 14:00:00 (+120) 49° 41,90410' N / 4° 56,09060' O 8,6 213 2822,12 Z 0

### **Passage eglise de Remilly-Aillicourt (36 (verval 3,6 mtr)**

Deze ligt aan het begin van het Canal de l'Est-Branche Nord. Dit loopt van km 111 tot km 118 en hiermee wordt een zeer kronkelig stuk Meuse afgesneden.

3-6-2017 15:00:00 (+120) 49° 39,50290' N / 4° 59,27650' O 9,0 128 2828,69 Z 0

### **Passage eglise de Mouzon (35) Verval 2,95**

Dit is tevens het begin van het Canal de la Meuse. De Meuse loopt om Mouzon heen

3-6-2017 16:00:00 (+120) 49° 36,70716' N / 5° 04,03545' O 0,0 140 2837,22 Z 0

### **Aankomst kleine jachthaven Mouzon.**

Op een enkele na zijn het allemaal of wallekanten of een drijvende steiger daarvoor. Dit is een wallekant met goede voorzieningen. We kunnen precies alle drie achter elkaar liggen. Vandaag ook een mooie tocht door een wat weidser landschap met toch hoge, maar minder steile heuvels gehad.

4-6-2017 10:00:00 (+120) 49° 35,61770' N / 5° 05,65830' O 8,9 189 2840,44 Z 0

### **04-06-17 Trajekt Mouzon - Dun-sur-Meuse**

Wat later vertrokken want de Joker had een accu probleem. De lichtaccu bleek na meten ter ziele. De zelf aangelegde accu keuzeschakelaars in de juiste stand gezet en voor de zekerheid de minpool van de lichtaccu ook losgekoppeld. Vanaf nu draait alles op de Joker op de startaccu en zonder het zonnepaneel. Dat betekent dus walstroom. Daarna vertrokken (vandaag 1<sup>e</sup> Pinksterdag) De bedoeling is om in Verdun waar we een rustdag hebben ingepland op dinsdag te kijken voor een andere (AGM) 165 Ah accu.

4-6-2017 10:30:01 (+120) 49° 33,72360' N / 5° 03,71690' O 8,8 193 2844,97 Z 0

### **Passage eglise de l'Alma. (34) Verval 2,6 mtr**

### **Passage eglise de Pouilly (33) Verval 1,6 meter**

De plaats van de bolders en de bediening blijft een verrassing, evenals de hoogte van de sluiswand.

4-6-2017 12:00:00 (+120) 49° 32,79820' N / 5° 07,61980' O 9,3 17 2853,95 Z 0

### **Vanaf km 142 tot vlak voor Dun-sur Meuse (km 159) varen we over Canal de la Meuse**

### **Passage Eglise d'Inor (32) Verval 3 meter.**

Dit is feitelijk het begin van dit vrij lange kanaalpand. Deze panden zijn maximaal rond de 2 meter diep. Vandaar het tot 1,9 meter diepgang laden van spitsen die hier varen.

4-6-2017 12:30:00 (+120) 49° 32,68097' N / 5° 09,60408' O 0,0 134 2856,93 Z 0

4-6-2017 13:00:00 (+120) 49° 30,69080' N / 5° 10,60300' O 9,1 152 2860,86 Z 0

### **Routepunt Stenay (JH) gepasseerd, afstand 4 m**

4-6-2017 13:16:13 (+120) 49° 29,47996' N / 5° 10,85275' O 6,4 169 2863,24 Z 0

### **Gearriveerd in Dun-sur-Meuse.**

Dit blijkt een mooi klein plaatsje. Veel campers (17) op de kant en plaats voor ongeveer 10 boten. Die middag nog naar de Basiliek geklommen. Op ongeveer 60 meter hoog heel mooi uitzicht op de heuvels rondom. s'Avonds nog wel mee naar de Italiaan, maar niets gegeten. Last van mijn maag en dat bleek de aanloop naar een dag in bed de volgende dag. Het bleek (later) de aanloop naar mijn galsteen perikelen.

4-6-2017 15:30:00 (+120) 49° 23,31410' N / 5° 10,69180' O 0,0 153 2876,12 Z 0

## 5 juni Ligdag in Dun-sur-Meuse

1 dag uitgeteld in bed gelegen. In de loop van de dag wat proberen te eten zonder dat het eruit kwam. Hopelijk gaat het morgen beter. De Joker en Nehalennia bemanning zijn gaan fietsen. Even verkennen

## 06-06-17 Trajekt Dun-sur-Meuse - Verdun 42 km 8 sluizen en 28,9 meter omhoog

Even voor 9 uur de boel los en op weg naar de 1e ecluse (Warinveaux) op 0,5 km afstand. Nu was ook duidelijk waarom het wachtwoord van de Wifi in Dun-sur-Meuse Warinveaux was. Omdat de sluis op loopafstand lag liepen de dames met de trossen naar de sluis. Zodoende hoefden er geen sluisladders beklommen te worden.

7-6-2017 9:30:00 (+120) 49° 22,29841' N / 5° 11,49200' O 0,0 149 2877,86 Z 0

### Passage ecluse de Liny-devant-Dun

7-6-2017 10:00:00 (+120) 49° 21,39110' N / 5° 11,40040' O 0,0 185 2879,55 Z 0

7-6-2017 10:30:00 (+120) 49° 19,81747' N / 5° 13,01358' O 8,9 114 2883,66 Z 0

### Passage ecluse de la Plancette

Deze ligt iets meer als 6 km van de vorige. De meeste tijd vaar je over het Canal de la Meuse en slechts een klein stukje vlak voor de sluis weer over de Maas. Vervolgens vaar je na de sluis weer eerst 3,5 km op dit (lateraal)kanaal. Ook hier is dit kanaal ondiep en smal. Daarom mag je formeel niet harder als 8 km/h. Doe je dat wel dan zuigt het flink en vaar je oevers stuk.

### 12.00 uur Passage ecluse 34 (Consevoye)

Vanwege de beide schuine sluiswanden ligt hier een drijvende steiger in aan 1 zijde. Dat schut perfect

### 12.30 uur passage ecluse de Brabant (23)

### 13.00 uur passage ecluse de Samogneux (22)

### 13.50 uur passage ecluse de Champ (21) Verval 3,76 mtr.

### 15.00 uur Passage ecluse de Bras-sur-Meuse (20) Verval 3 mtr.

### 16.00 uur Aankomst passantensteiger Verdun

De steiger lag vol, de Anna die ons gepasseerd was lag op het begin. Even gekeken, maar toen zelf besloten om bij Leo & Elly opzij te gaan. We werden met open armen ontvangen. Het blijken heel aardige mensen. Met wat verhaalwerk konden de Joker & Nehalennia er dan naast elkaar tussen. De Joker en de Nehalennia besloten echter om aan de overkant te gaan liggen. Dat was niet aan de stadskant en betekende omlopen naar elkaar. Die avond alvast even Verdun verkend. In deze omgeving is in de 1e wereldoorlog ontzettend veel gebeurd. Onderweg getuigden de oorlogsgraven tegen de hellingen daar al van.

## 8 juni Dagje Verdun

Bij de Joker speelde nog steeds het accuprobleem. Via de VVV werd een garage gevonden die een 105 AH AGM had, maar die zat wel op 5 km afstand. Eric en Theo zouden met de taxi de accu ophalen, maar het werd de bus. Om 13 uur was de accu op de Joker en konden we Verdun in richting de Citadél. Daar hebben we een tour ondergronds gemaakt. Daarin werd het leven van de soldaten in de citadél zichtbaar gemaakt. Verdun heeft ten koste van 700.000 doden (aan beide zijden, het is waanzinnig!!!!) stand gehouden. Na de Citadél hebben we de kathedraal en het bisschoppelijk paleis bezocht. Hier huisde dus de macht. De kathedraal was ook nu weer indrukwekkend. Op de terugweg op de boulevard koffie gedronken. Besloten om voor het avondeten de oude accu te verwijderen en de nieuwe te plaatsen. Half acht was ik terug aan boord en werkte alles weer op de Joker.

## 9 Juni Trajekt Verdun - Saint Mihiel 38 km en 9 sluizen

Het was regenachtig toen we 9 uur vertrokken en bij de 1e sluizen liepen we het af en toe op. Gezien het prachtige weer toe nu toe hoort mopperen er niet bij. Bovendien kon de Maas wel wat water gebruiken.

### 09.10 uur Passage ecluse Verdun (19) Verval 3 mtr.

Dit was de laatste 48 mtr sluis. Hierna worden het voorlopig 40 meter en handbediende sluizen. Vaak bediend door werkstudenten waaronder veel vrouwen.

### 10.00 uur Passage ecluse de Belleray (18) Verval 3,5 meter.

Dit was onze eerste handbediende 40 meter sluis. Dat hield wel in dat er maar 2 boten tegelijk geschut werden i.v.m. de tussenruimte. Dat was heel terecht want je ligt soms toch flink te halen, of je het wil of niet.

De landvasten werden netjes aangepakt en belegd. Het open draaien van de rinketten moesten we af en toe

even

temperen maar feitelijk verliep het allemaal prima. Besloten werd om de man € 1,- per schutting aan de sluisvrouw te geven. Bovendien draaiden we zelf 1 deur open, dat scheelde omlopen voor de sluismeester(es).

#### **10.40 uur Passage Ecluse d'Haudainville Verval 3,5 mtr.**

9-6-2017 11:00:00 (+120) 49° 06,21660' N / 5° 24,36740' O 9,1 181 2926,58 Z 0

#### **11.20 uur Passage ecluse de Dieue-Aval (16) Verval 3 mtr.**

9-6-2017 11:30:00 (+120) 49° 05,15403' N / 5° 25,21614' O 0,0 159 2928,89 Z 0

#### **11.45 Passage ecluse de Dieue (15) Verval 2,5 mtr.**

9-6-2017 12:00:00 (+120) 49° 03,83330' N / 5° 25,75050' O 8,3 165 2931,38 Z 0

#### **12.45 uur Passage ecluse d'Ambly (14) Verval 2,7 mtr.**

9-6-2017 13:00:00 (+120) 49° 00,78330' N / 5° 27,31450' O 8,2 147 2938,08 Z 0

#### **13.30 uur Passage ecluse de Troyon (13) Verval 2,5 mtr.**

Kenmerkend is dat er steeds meer over het Canal de la Meuse wordt gevaren. Dat komt omdat de originele Meuse hier enorm slingert en ook nauwelijks bevaarbaar is.

9-6-2017 14:00:00 (+120) 48° 58,29530' N / 5° 30,41500' O 8,3 126 2944,64 Z 0

#### **14.15 uur Passage ecluse de Lacroix-sur-Meuse (12) Verval 1,6 mtr.**

9-6-2017 14:30:00 (+120) 48° 57,01340' N / 5° 30,82940' O 7,9 201 2947,25 Z 0

#### **14.45 uur Passage ecluse de Rouvrois (11) Verval 2 mtr.**

9-6-2017 15:00:00 (+120) 48° 55,52460' N / 5° 30,94250' O 8,3 184 2950,18 Z 0

9-6-2017 15:30:01 (+120) 48° 53,62261' N / 5° 32,34570' O 1,0 199 2954,52 Z 0

#### **15.35 uur Aankomst passantensteiger Saint Mihiel.**

De Joker en de Nehalennia lagen er al. Wij konden bij de Joker opzij. Dit is ook een leuk plaatsje om te liggen. Na verloop van tijd tijdens de koffie op de Nehalennia kwam de Anna tot onze verbazing aanvaren. Leo zou zo ver niet gaan had hij gezegd. Hij wou als 3<sup>e</sup> boot wel bij de Maritiem opzij. Theo maakte bezwaar, maar ging na het landvasten op de wal zetten door de Anna (20 ton) alsnog akkoord. Zo werd het weer een gezellig onderonsje en s' avonds werden Leo & Elly door Tine uitgenodigd voor een bakkie op de Joker. Afgesproken werd dat wij de volgende dag als 2e boot met de Anna naar Pagny-sur-Meuse zouden varen.



De vloot aan de passantensteiger in Saint Mihiel

#### **10 juni 09.00 uur Traject Saint Mihiel - Pagny-sur-Meuse 10 sluizen 36 km totaal 31 mtr omhoog**

Dit traject brengt ons op het hoogste punt van onze reis. Leo van de Anna vaart dit traject als 4e boot mee en stelt (de avond ervoor) om dit samen met de Maritiem te doen, en als 1e te vertrekken. Dit is akkoord en aldus vertrekken we samen om 08.50 uur naar de 1e sluis. Dat wordt een dagje luisteren naar het sonore geluid van de 12 liter 153 Pk sterke Scania in de Anna. Bij vertrek kwam ik er op het laatste moment achter dat we onze mast nog moesten strijken voor de brug in Saint Mihiel. Er af varen tijdens zo'n reis is echt balen gezien de bij

ons kantelbare marifoon/ais/ gps antennes en radarreflector in de mast. Daarna op elk traject waar dat nodig was de mast dus voor vertrek gestreken en laten liggen. Regel is dat we daar alleen op water met beroepsvaart van afwijken. Dan willen we gezien worden.

#### **09.00 uur Passage ecluse de Saint Mihiel.(10) Verval 3,9 mtr.**

Voor deze sluis (te vroeg) moesten we heel even wachten. Leo & Elly nemen sluisen anders. Hij lag voorin, zette een SLUISHAAK stekend op de sluisstrap en ook een lijn achteruit. Elly hield de achterste lijn strak. Leo zette de Scania in zijn werk en hield zodoende de Anna bij de kant. Dan wordt de sluisstrap wel getest maar 20 ton bijhouden doe je ook niet met de hand. Wij konden zodoende mooi achterin blijven.

10-6-2017 9:30:00 (+120) 48° 53,04667' N / 5° 30,53397' O 9,7 243 2957,30 Z 0

#### **10.00 uur Passage ecluse des Ksur (9) Verval 3,25 mtr.**

Passages verlopen voorspoedig. Zoals eerder gemeld varen we ook hier grotendeels de gekanaliseerde Meuse (Canal de la Meuse) Voor de Anna is 9 km/h op deze gedeelten zat. Leo stuurt zijn eigen anders wezenloos en dat zien wij ook. De Maritiem gedraagt zich vaar technisch zoals gewend voortreffelijk.

#### **10.30 uur passage ecluse de Han-sur-Meuse (8) Verval 3,7 mtr.**

10-6-2017 11:00:00 (+120) 48° 49,21284' N / 5° 31,13721' O 8,8 154 2966,65 Z 0

#### **11.20 uur passage ecluse de Vadonville (7) Verval 2,5 mtr.**

10-6-2017 12:00:00 (+120) 48° 46,30812' N / 5° 34,53343' O 9,3 120 2973,80 Z 0

#### **12.15 uur passage ecluse de Commercy (6) Verval 3 mtr.**

Vlak na deze sluis heb je het "aldi steiger" Hier lig je vlak bij een grote Aldi waar je prima boodschappen kunt doen. Van de Nehalennia is al enige tijd niets meer te zien op onze AIS. (ik zie bewust ingesteld geen stilliggende schepen) Cobi gaat naar deze Aldi met onze tas op wielen boodschappen doen. Daarna wat eten en een biertje met Leo. Van de Joker en Nehalennia geen spoor. Uiteindelijk komen deze om 15 uur langs. Zij bleken eenmaal 1 uur in de sluis hebben moeten wachten omdat de deur niet openging. In een volgende sluis was nogmaals een kortere stoving. Tine wilde evengoed door naar Pagny-sur Meuse dus wij sloten aan. Voeren we toch weer op kop omdat Tom (een forse Antwerpse kotter) alsnog om de hoek en achter ons aan kwam.

10-6-2017 12:30:00 (+120) 48° 45,84223' N / 5° 35,80404' O 1,6 146 2975,63 Z 0

#### **15.15 uur Passage Ecluse d'Euville (5) 3 mtr.**

Nu lagen we weer redelijk voorin. Cobi moest hier dus ook trappen klimmen om de landvasten boven te kunnen beleggen. De voorste houdt ze vanaf de wal strak. Dat scheelt een trap afdaling en dat blijft oppassen geblazen.

10-6-2017 15:30:00 (+120) 48° 44,25500' N / 5° 39,38800' O 9,1 144 2981,48 Z 0

10-6-2017 16:00:00 (+120) 48° 43,05228' N / 5° 39,92050' O 0,0 181 2984,04 Z 0

#### **16.00 uur passage ecluse de Sorcy (4) Verval 3 mtr.**

De Nehalennia en de Joker varen een sluis voor ons uit. We varen hier op het Canal de l'Est (Branche Nord) en naderen het hoogste kanaal pand en hoogste punt van onze reis. Er geldt een diepgang beperking van 1,6 mtr i.v.m. de droogte.

10-6-2017 16:30:00 (+120) 48° 42,95026' N / 5° 40,77933' O 2,2 96 2985,24 Z 0

#### **Routepunt Einde Meuse / Canal de la Marne au Rhine) gepasseerd, afstand 1 m**

10-6-2017 17:06:03 (+120) 48° 42,86240' N / 5° 41,43940' O 8,1 106 2986,11 Z 0

#### **17.10 uur Passage ecluses du Frasnes (3) verval 3 mtr. de Jaiindrompe (2) verval 3 mtr. en de Troussey (1) verval 3,15 mtr.**

Op een afstand van 2 km passeren we de laatste 3 sluisen omhoog. De laatste 2 is er een monteur op de sluis omdat de automatische afhandeling niet helemaal vlekkeloos verloopt. Hij vertelde Eric dat hij in een traject van 120 km de sluisstoringen moet verhelpen. Zij hadden dus mazzel dat hij er zo snel was. Hij zal maar een klusje aan de andere kant van het traject hebben. Het water is hier helder, de hoeveelheid waterplanten ongelofelijk. Het is net of we door een aquarium varen. Je kunt daarbij de bodem gewoon zien en de vissen en dat zijn er veel zien zwemmen. We varen tussen de laatste 2 sluisen ook nog langs een grote fabriek waar ze kalksteen?? malen. Alles is wit ondergestoven, maar dan ook echt alles. Na sluis Troussey varen we op het Canal Marne au Rhine, het hoogste punt van onze reis.

10-6-2017 17:30:00 (+120) 48° 41,87760' N / 5° 43,16230' O 8,6 188 2989,56 Z 0

#### **Aankomst Pagny-sur-Meuse**

Dit plaatsje blijkt een mooi passantensteigertje te hebben. De Joker ligt dubbel naast de Nehalennia. Wij gaan opzij bij een Fransman met een soort kanaalbootje. Het is zoals vaker een mooi plekje, het kost niets en op

zondagmorgen blijkt er gewoon vers stokbrood bij de bakker verkrijgbaar (€ 0,50 per stuk !!) Ook hier is het water helder. Onverwachts komt er even na 6 uur nog een lege beroepsspits (38 x 5,05 mtr)voorbij. Die varen hier dus nog wel.



Onze mooie ligplaats in Pagny-sur-Meuse gezien vanaf de brug.

**11 juni Traject Pagny-sur-Meuse - Toul. 27 km 12 sluizen en een tunnel. Totaal OMLAAG 32 meter.**

Om 8 uur vertrekken onze Franse burens dus gaat de motor even aan. Eric assisteert even (hoe kan het ook anders) De Joker vaart vandaag voorop. Zondagmorgen haalt Eric nog even heerlijke (stok)broodjes voor iedereen bij de dorpsbakker. Ik schiet nog even wat foto's voor het archief. Verder heerst er een serene rust hier. Vlakbij is op een flinke berg een mergelgroeve.

11-6-2017 9:30:00 (+120)

48° 41,26320' N / 5° 45,53720' O 9,5 188 2994,16 Z 0

**09.40 uur Passage tunnel bij Lay-Saint-Remy**

Deze tunnel is 800 meter lang, 6,5 meter breed, kaarsrecht, verlicht en prima te varen. Cobi filmt het e.e.a. Het blijft toch een bijzondere ervaring om door dit soort tunnels te varen.

11-6-2017 10:00:00 (+120)

48° 40,49960' N / 5° 46,79311' O 0,0 79 2996,21 Z 0





De Maritiem onderweg in de 650 meter lange tunnel (Souterrain de Foug)

**10.00 uur Passage ecluse de Souterrain de Foug (nr 14 bis) Verval 6 meter.**

Deze is bemand en er mogen maar 2 schepen in de dubbele sluis. De Nehalennia wordt in de naastliggende sluis geschut. Dit is de eerste sluis van de 10. We moeten hier ook ons kastje inleveren. Vanaf nu ligt er elke 600 meter een sluis die ons gemiddeld 2,7 mtr omlaag brengt.

11-6-2017 10:30:00 (+120)	48° 40,56648' N / 5° 47,38703' O 6,5 78 2996,95 Z 0
11-6-2017 11:00:00 (+120)	48° 40,53620' N / 5° 48,49282' O 0,0 104 2998,35 Z 0

**11 uur Passage ecluse nr 17. In het tussenliggende uur hebben we ook nr 51 en 14 gehad. Gemiddeld verval 2,7 mtr.**

Deze sluizen konden we zo invaren. Naar beneden schutten gaat veel makkelijker als op, alleen wel zorgen dat je lijn niet knijp loopt. Omdat het schutten automatisch verloopt besloten om met 3 boten tegelijk te schutten. 2 SB en 1 BB of andersom gaat prima.

11-6-2017 12:00:00 (+120)	48° 40,64341' N / 5° 50,75702' O 0,0 95 3001,23 Z 0
---------------------------	---

**12.00 uur passage ecluse nr 21. De voorgaande 3 hebben we in het voorgaande uur gedaan. Gemiddeld verval 2,7 mtr.**

11-6-2017 13:00:00 (+120)	48° 40,67066' N / 5° 53,00671' O 4,2 108 3004,18 Z 0
---------------------------	--

**13.10 uur. Aankomst passantenhaven Toul. Hiervandaan willen we met de trein naar Nancy.**

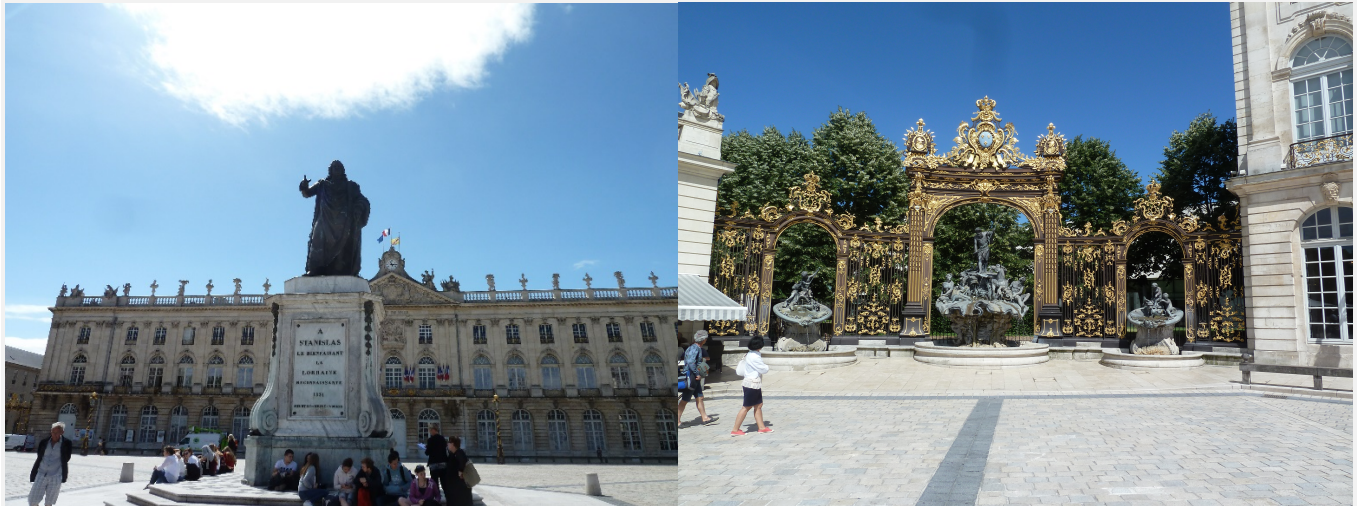
Toul heeft een mooie passantenhaven waar we netjes met zijn drieën naast elkaar in een box kunnen liggen. Het is inmiddels flink warm (34 gr/C) in de boot dus we spannen ons zonnekleedje en ik werk nadat we hebben gegeten dit logboek v.w.b. de laatste 2 dagen bij. Bovendien bleek onderweg de geheugenkaart van de video camera vol. Kaarten leegmaken van onze foto/film apparatuur naar de laptop is dus ook aan de orde, Cobi appt intussen met de groepsapp WSV Langedijk en met de jongelui en Piet en Agaath.

## 12-06-2017 Dagje Nancy

13-6-2017 9:00:01 (+120)

48° 40,64520' N / 5° 53,00979' O 0,0 185 3004,25 Z 0

s'Morgens lopen we in Toul naar het station en rijden met de SNF naar Nancy. Op het perron in Toul 2 zwaarbewapende politieagenten compleet met pistool mitrailleur. De terroristische aanslagen maken het logisch maar het blijft apart. Nancy blijkt echt een schitterende stad met zijn Stanislav plein. Deze Poolse koningszoon kreeg van Lodewijk de zoveelste de opdracht maar ook de middelen om wat moois te maken en dat is hem echt gelukt. Het is zonder meer prachtig om hier te lopen en rond te kijken. Dat is het aangrenzende Rosarium ook. Als je hier in de buurt bent is dit echt een must om te bekijken. De SNF brengt ons vervolgens weer netjes in Toul vlakbij onze boten.



Beeld Stanislav op "zijn"plein

Hoe mooi kun je een toegangspoort maken

## 13-06-2017 09.00 uur. Trajekt Toul - Pompey 24 km, 3 ecluses op het Canal Marne-au Rhine en nog 3 op de Moselle.

Het weer is prima ( T 30 gr/C plus en volop zon) maar voor mij eigenlijk te warm. Ik ben al een aantal dagen niet echt fit en het griepje?? in Dun-sur-Meuse lijkt nog niet uitgezeikt. Alle ecluses zakken we nu en dat is makkelijk. Alleen goed opletten dat je lijnen niet knijp lopen. De 1e 3 ecluses doen we samen met een Engelsman. De Joker en de Nehalennia zitten een sluis achter ons. Het schutten verloopt voorspoedig en al gauw zitten we op de Moselle. We varen echt piano aan, misschien halen de anderen ons dan in. De ecluses op de Moselle zijn nl flink groter, daar kunnen we makkelijk allemaal in. Onderweg worden we gebeld door Tine. De spits waar zij een schutting op moesten wachten had schade aan een brug veroorzaakt. De aanwezige marechaussee kwamen ook bij Joker en Nehalennia aan boord. Voor het niet dragen van de zwemvesten en de zwaar verouderde zwemvesten kreeg de Joker 2 maal € 68,- bekeuring. Dat had i.v.m. andere gecontroleerde zaken ook 5 x € 68,- kunnen zijn. De Nehalennia kreeg alleen een bekeuring voor het niet dragen, daar bleken de vesten wel in orde. Wij hadden daarna in alle sluizen op de Moezel onze (nieuwe) zwemvesten aan.

13-6-2017 9:30:00 (+120)

48° 40,67910' N / 5° 53,03800' O 0,0 36 3004,34 Z 0

13-6-2017 10:00:00 (+120)

48° 40,92597' N / 5° 53,79315' O 0,7 53 3005,40 Z 0

## We liggen te wachten voor ecluse 27 op het Canal Marne-au-Rhine.

13-6-2017 10:30:01 (+120)

48° 41,05360' N / 5° 54,20046' O 0,0 145 3006,02 Z 0

13-6-2017 11:00:00 (+120)

48° 41,32390' N / 5° 55,92250' O 8,9 86 3008,36 Z 0

## 11 uur. We varen op de Moselle bij km 387

i.o.m. de anderen besloten om maar door te varen naar Pompey.

13-6-2017 11:30:00 (+120)

48° 42,51942' N / 5° 57,90744' O 0,0 51 3011,79 Z 0

## 11.30 uur. We schutten door ecluse de Fontenoy-sur-Meuse.

Deze sluis is 185 meter lang en 12 meter breed. Her verval (naar beneden) is 4,40 meter.

13-6-2017 12:00:00 (+120)

48° 42,97560' N / 5° 58,69640' O 9,3 46 3013,09 Z 0

## 13.10 passage ecluse d'Aingeray. 185 x 12 en verval 7.30 meter!!

13-6-2017 13:30:00 (+120)

48° 45,37279' N / 6° 02,04209' O 0,0 80 3019,77 Z 0

13-6-2017 14:00:01 (+120)

48° 44,79690' N / 6° 04,13480' O 9,8 56 3024,04 Z 0

**14.00 uur. We varen thv Liverdun bij km 351.**

13-6-2017 14:30:00 (+120)

48° 45,73950' N / 6° 06,99830' O 0,0 80 3028,08 Z 0

**14.30 uur. We schutten door ecluse de Pompey-Frouard. 185 x 12 meter. Verval 2,70 meter.**

We zijn er nu bijna. Na deze ecluse ligt over bakboord de passantensteiger van Pompey.

**15.00 uur. We arriveren bij de passantensteiger van Pompey.**

Hier is voor alle 3 een prima plekje is. Je loopt hier zo de wal op. Ruim een uur na ons arriveren de Joker en Nehalennia. De bekeuringen hebben flink wat verontwaardiging veroorzaakt, vooral op de Joker. Ik houd verder in de kuip mijn gemak. Mijn accu is redelijk leeg en dat is geen goed gevoel en teken. Onderweg had ik op de stuurstoel alleen mijn ogen dicht hoeven doen, dan had ik zittend geslapen.



Onze prachtige ligplaats in Pompey

**14-06-2017 9 uur. Trajekt Pompey- Pont-a-Mousson gestart. 22 km en 2 ecluses.**

Ik was s'morgens weer opgeknapt dacht ik. Nog even wat foto's gemaakt waarvoor over de brug naar de overkant gelopen. Eric had lekkere stokbroden gekocht. De Joker voer op kop vandaag, maar de Nehalennia deed de sluis conversatie.

**10.30 uur. We schutten door ecluse de Custines. 185 x 12 en verval 3.85 meterr.**

Ook nu is het schitterend weer en het wordt in de loop van de dag 30 + gr/C in de boot. Ik voel me moe, maar het rommelt.

14-6-2017 12:00:00 (+120)

48° 52,31300' N / 6° 04,27720' O 0,0 0 3044,68 Z 0

**12.00 uur. We schutten door ecluse de Blenod-les-Pont-a-Mousson 176 x 1 meter en verval 5.70 meter.**

Je komt hier na kilometers door een lateraal kanaal te hebben gevaren. Vlak na deze sluis ligt aan stuurboord het jachthaventje van Pont-a-Mousson.

14-6-2017 12:30:00 (+120)

48° 53,60130' N / 6° 03,65370' O 8,5 345 3047,25 Z 0

14-6-2017 13:00:00 (+120)

48° 54,05037' N / 6° 03,77270' O 0,0 173 3048,47 Z 0

### **13.00 uur. We arriveren in het jachthaventje van Pont-a-Mousson**

Hier vinden we alle drie een plekje. Ik houd mijn gemak, wil eigenlijk alleen maar op de kuipbank liggen. Een tijdje na ons arriveert met een bekend geluid van de dikke Scania de sleepboot Anna. Leo komt even vragen hoe het is, maar ik heb weinig puf.

### **15-06-2017 10.00 uur Trajekt Pont-a-Mousson - Metz 31 km en 2 sluizen.**

Ook nu is het zeer mooi weer. Uiteindelijk zal het in de boot 38 gr/C worden.

15-6-2017 11:00:01 (+120) 48° 58,25920' N / 6° 01,93190' O 9,2 345 3056,97 Z 0

### **11.15 uur. We passeren de ecluse Pagny-sur-Moselle (9) 176 x 12 meter en verval van 8,10 meter.**

Ook bij deze sluis kom je na door een vrij lang lateraalkanaal langs de Moselle te zijn gevaren. Na deze sluis is het bij mij echt op. Heb eigenlijk tot de volgende sluis voorin gelegen met veel pijn. Uiteindelijk ging ik flink over mijn nek en dat luchtte op. Toen wel besloten om naar een dokter te gaan, dit ging duidelijk niet goed.

15-6-2017 11:30:00 (+120) 48° 59,25140' N / 6° 01,83870' O 9,7 8 3058,83 Z 0

15-6-2017 13:00:00 (+120) 49° 04,40821' N / 6° 04,98472' O 0,0 55 3070,05 Z 0

### **13.10 uur. We passeren ecluse d'Ars-sur-Moselle 176 x 12.meter. Verval 4.00 meter.**

Hier doe ik het weer een beetje, maar na de sluis op weg naar de jachthaven van Metz mijn eigen huisarts in Nederland gebeld voor advies. Zijn vervanger adviseerde gezien de verschijnselen en voorgeschiedenis een arts te bezoeken.

15-6-2017 13:30:00 (+120) 49° 06,19580' N / 6° 07,24640' O 10,0 72 3074,74 Z 0

15-6-2017 14:30:00 (+120) 49° 06,96877' N / 6° 09,97130' O 0,0 157 3079,61 Z 0

### **14.30 uur. Gearriveerd in JH Metz. Konden er mooi naast elkaar liggen. De Anna lag er ook.**

Hier is door Rita & Eric zeer veel werk voor ons verzet. Desgevraagd wist de havenmeester een arts, maar die bleek op vakantie. Internet bracht uitkomst en wij met de taxi naar deze artsen praktijk. Mijn temperatuur bleek 40 gr/C en gezien de reactie van de arts schrok ze daar een beetje van. Ik werd doorgestuurd naar een (militair) ziekenhuis. Tussen 18 en 00 uur werden daar alle bloedtests, en echografie en een MRI scan gemaakt. .

Oorzaak bleek galsteen die uitgang van de lever blokkeerde. Een ontsteking was gaande. Bij dit alles was de kundige hulp en rust van Eric & Rita een openbaring. Wat een topmensen zijn dat. Resultaat: Morgen met een ambulance door naar een streekziekenhuis waar het betreffende specialisme om met te helpen was. s 'Nachts in het militair ziekenhuis moeten blijven

### **15 t/m 20 juni Metz Ziekenhuis**

Om 11 uur werd ik met een ambulance naar het nieuwe streekziekenhuis van Metz-Thionville gebracht. De taal ging met handen en voeten, maar ook hier waren Eric & Rita mee met Cobi en brachten zij duidelijkheid. Om 1/2 6 s' middags werd ik geholpen en om 20.50 was ik terug op mijn kamer. Al die tijd bleven Eric & Rita bij Cobi wachten. Inmiddels hadden zij ook uitgevonden dat met de bus (over een aparte busbaan) naar het ziekenhuis net zo snel ging als de taxi. Na de operatie waarbij de steen verwijderd werd via het maag/darm kanaal en een stent in de galweg uitgang werd geplaatst om verdere verstoppingen te voorkomen (in de galblaas bleken nu wel galstenen aanwezig) ging ik opknappen heen. Wel tot dinsdagmorgen 19 juni moeten blijven i.v.m. antibiotica kuur middels infuus. Daarna dit met pillen op de boot nog een aantal dagen af moeten maken. Dinsdag 19 juni kon ik om 12 uur met Eric & Rita en Cobi naar de boot. Wat een feest was dat.

### **20-06-2017 Trajekt Metz-Thionville 30 km T 35 gr/C weinig wind.**

Terug op de boot was het bloedheet in het haventje. Inmiddels waren Eric & Rita getipt door de havenmeester dat de Moezel van 26 juni t/m 4 juli totaal gestremd was i.v.m. gepland groot onderhoud. Daarom na overleg besloten om de 30 km naar Thionville te gaan varen. Op de Moselle hadden we ook nog enige verkoeling. Cobi kan en kon varen en ik in de kuip uit de zon (antibiotica)mijn gemak houden maar wel bijspringen indien nodig. Aldus besloten en rond 1 uur gaan varen. Dat bleek prima te gaan al was ik het s 'avonds wel zat.

20-6-2017 14:00:00 (+120) 49° 07,63130' N / 6° 09,88660' O 9,0 32 3082,54 Z 0

### **14.00 uur. We passeren Ecluse de Metz 176 x 12 meter met een verval 4.60 meter.**

20-6-2017 14:30:00 (+120) 49° 08,64320' N / 6° 11,94170' O 9,8 24 3085,85 Z 0

### **15.35 We passeren ecluse Talange. 172 x 12 meter met een verval van 3,50 meter.**

Ook deze sluis ligt in het kilometers lange lateraal kanaal. Hiermee is de soms slecht bevaarbare Moselle op vele plaatsen gekanaliseerd.

20-6-2017 16:00:00 (+120) 49° 14,83840' N / 6° 10,86060' O 8,9 354 3098,48 Z 0

**15.30 uur. We schutten in ecluse de l'Orne-Richemont 4,50 meter naar beneden (172 x 12 meter.)**

20-6-2017 17:30:00 (+120)

49° 20,50958' N / 6° 10,14065' O 0,4 349 3109,89 Z 0

**17.50 uur schutten we in Ecluse Robert Schuman(14) 3,50 meter naar beneden. (172 x 12 meter)**

Dit was de 4e sluis vandaag. We zijn nu vrijwel bij onze overnachtingsplaats in Thionville.

20-6-2017 18:30:00 (+120)

49° 20,62100' N / 6° 10,01312' O 0,0 329 3110,14 Z 0

**18.45 uur gearriveerd bij onze overnachtingsplaats in Thionville**

Het blijkt een vrij summiere steiger direct aan de rivier. Bleek niets te kosten. s' Avonds na heen en weer varen door waterski boten en passeren grote beroepsvaart besloten om een extra lijn te zetten. Liggend naast de Joker gingen we door de zuiging wel erg aan de haal. Dat was afdoende, die nacht dus goed geslapen. Het was ook een lange dag geweest. s 'Morgens nog in het ziekenhuis, s 'avonds 30 km en 4 sluizen verder met je boot. Ik heb dan verder ook alleen nog maar gezeten, het was mooi zo.



Halte Nautique Thionville direct aan de Moselle gelegen

20 -6-2017 19:00:00 (+120)

49° 21,47862' N / 6° 10,24084' O 0,0 232 3112,30 Z 0

**21-06-2017 Trajekt Thionville - Wasserbillig 63 km 4 ecluses Weer: Zonnig en warm.**

Aangezien het gisteren ging, we een flinke afstand willen varen om op tijd van de Moezel te zijn besloten om 08.00 uur te gaan varen.

21-6-2017 8:30:00 (+120)

49° 22,81620' N / 6° 12,28100' O 10,7 339 3116,39 Z 0

**09.00 uur. We liggen voor ecluse de Konigsmaker (15) 176 x 12 meter bij km 256. Verval 3,90 meter.**

Wij dragen nu consequent onze zwemvesten. Het gaat tot op heden prima. Op tijd varen betekent ook dat de temperatuur nog niet zo hoog is. Het zomert nl. volop.

21-6-2017 9:30:01 (+120)

49° 24,96610' N / 6° 16,93730' O 11,0 32 3124,80 Z 0

**10.00 uur. We varen thv km 250 bij Berg-sur-Moselle**

21-6-2017 10:30:00 (+120)

49° 26,97750' N / 6° 22,14650' O 10,6 42 3135,74 Z 0

**11.00 uur. We schutten door ecluse d'Apach (176 x 12 mtr) en bij km 243 4,4 meter naar beneden.**

21-6-2017 11:00:01 (+120) 49° 28,06375' N / 6° 22,12153' O 3,0 357 3137,86 Z 0

### **Rond 12.21 arriveren we bij Schwebsange bij km 237.**

Inmiddels hebben we bij Schengen het Franse deel van de Moselle verlaten. Het deel waar we nu varen is de grens tussen Luxemburg aan BB zijde en Duitsland aan SB zijde. Van Schwebsange wisten we dat je er goedkoop diesel kunt tanken. De laatste tankbeurt was in Maastricht geweest. Voor ons kon het nog een tijd aan, maar de Joker (200 liter tank) voer sinds vertrek uit Metz (ongemeld) olie-arm. We hebben mazzel, want de pomp blijkt van 12.30 tot 13.30 middag pauze te hebben. De Nehalennia en de Joker moesten eerst tanken. Daarna konden wij voor de wal. We tankten 180 liter (toen liep er dieselolie uit de ontluchting. Voor € 0,94 / liter zaten we goedkoop weer vol. Rond 1 uur waren we alle drie weer onderweg naar Wasserbillig.

21-6-2017 14:00:01 (+120) 49° 34,22421' N / 6° 21,58909' O 0,7 66 3151,62 Z 0

### **14.00 uur. We schutten door sleuse Stadtbredimus-Palzem (176 x 12 meter) 3, 80 meter naar beneden.**

Desgevraagd gaf Rita aan de sluismeester de breedte maten van onze 3 boten door. Daarop MOEST de Joker door de bootsleuse. Die is voor sportbooten en formeel 3,4 meter breed. De Joker ging, maar uiteraard paste het zelfs zonder stootwillen niet. Na enig gedoe met de sluismeester mochten ze door de grote sluis, maar moesten wel wachten op een naderend vrachtschip. Al met al betekende dit bijna een uur oponthoud, intussen dreven wij achter de sluis.

21-6-2017 15:00:00 (+120) 49° 36,91190' N / 6° 24,88180' O 11,5 54 3160,25 Z 0

### **15.00 uur. We varen bij km 221**

21-6-2017 16:00:01 (+120) 49° 40,32320' N / 6° 26,11011' O 0,0 49 3167,93 Z 0

### **16.00 uur. We gaan schutten door Schleuse Grevenmacher-Wellen. 175 x 12 meter met een verval van 6,25 meter.**

Sommige van deze sluisen hebben inmiddels drijvende bolders op de strategische plaatsen voor de beroepsvaart. Die blijken voor ons ook handig, zeker als we helemaal achterin liggen i.v.m. meeschutten met de beroepsvaart. Dat gebeurt altijd achter een beroepsschip. De sluisen zijn op het Duitse deel van de inmiddels Mosel ook allemaal voorzien van een vangkabel voor de beneden deur. Die wordt eigenlijk pas vlak voor het moeten openen van de beneden deur omhoog gehesen met een speciale arm.

21-6-2017 16:30:00 (+120) 49° 40,36649' N / 6° 26,24579' O 0,0 59 3168,12 Z 0

21-6-2017 17:00:00 (+120) 49° 41,48730' N / 6° 27,64200' O 10,0 55 3170,87 Z 0

### **17.30 uur. We arriveren bij Wasserbillig**

De afmeer steiger blijkt een oud ogend spulletje te zijn. De kade even verderop oogt beter, maar eenmaal voor de kant blijken we daar i.v.m. de rondvaartboot niet te mogen overnachten. Dus alle drie maar naar het beperkt ogende steigertje. Het ging maar direct aan de rivier met vlakbij passerende koppelverbanden (175 x 10.50 mtr) zoog het behoorlijk. Goed en juist vastleggen is dan het devies. Bovendien bleken we niet aan de wal te kunnen, was er geen enkele voorziening maar kostte het ook niets.

### **22-06-2017 08.00 uur Trajekt Wasserbillich - Neumagen-Dhron 53 km en 2 sluisen. Weer: 30 gr/C plus en volop zon.**

Ook nu i.v.m. de temperatuur en afstand besloten om vroeg te starten. De hele reis controleer ik elke 2 dagen de motorruimte. Dat houdt in: Oliepeil, dynamosnaar spanning, gland schroefas en naast verdere visuele controle de wierpot controleren/zo nodig reinigen. Daarnaast krijgt de vetpot van de schroefas elke dag een halve draai onder het luik in de kuip. We verlaten vandaag ook (aan BB zijde) Luxemburg. Vanaf nu loopt de Mosel door Duitsland.

22-6-2017 8:30:00 (+120) 49° 42,58600' N / 6° 32,53030' O 11,2 124 3178,59 Z 0

### **We varen bij km 198. Nog 198 km naar Koblenz dus.**

### **09.20 uur We arriveren bij Schleuse Trier (175 x 12 meter. Verval 7,25 meter.**

22-6-2017 10:30:00 (+120) 49° 46,80220' N / 6° 41,93470' O 10,9 56 3195,52 Z 0

### **11.10 uur. We varen onder de hoge (20 mtr) hoge Autobahnbrücke Schweich door.**

De oevers zijn hier onveranderd nog steeds imposant en voor zover dat kan gevuld met wijngaarden.

22-6-2017 11:30:00 (+120) 49° 48,23950' N / 6° 46,92230' O 10,8 136 3206,39 Z 0

### **13.00 uur We zijn gearriveerd bij Grosse Schleuse Detzem 175 x 12 meter en verval van 9 mtr.**

22-6-2017 13:30:00 (+120) 49° 49,06410' N / 6° 50,72886' O 0,0 337 3215,47 Z 0

22-6-2017 14:30:01 (+120)

49° 49,74070' N / 6° 54,16740' O 10,9 344 3226,23 Z 0

### **We arriveren in het mooie jachthaventje van Neumagen-Dhron.**

Het aantal plaatsen is niet overweldigend maar we kunnen mooi en vlak bij elkaar liggen. Het is zeer warm en we besluiten om direct wat te gaan drinken op het terras van het direct aan het haventje liggende restaurant. Daar zitten we lekker in de schaduw. Uit de boom klinkt muziek maar we kunnen de luidsprekers niet vinden. Ik drink ook nu Speci een mix van cola en sinas. Slik nog steeds antibiotica, dus alcohol is niet slim en ik heb er ook geen behoefte aan. We reserveren i.v.m. de warmte gelijk een tafel voor het avondeten. s 'Avonds heb ik daar heerlijk gegeten met een ijsje toe. De accommodatie blijkt prima in orde. Het toiletgebouw/havenkantoor zijn heel leuk gebouwd in/op een oud scheepje wat op de wal staat.

22-6-2017 15:00:00 (+120)

49° 51,07093' N / 6° 53,53268' O 0,0 97 3228,96 Z 0

### **23-06-2017 08.07 uur Trajekt Neumagen-Dhron - Traben-Trarbach 50 km en 2 sluizen**

23-6-2017 8:30:00 (+120)

49° 52,90680' N / 6° 54,13160' O 11,2 46 3232,68 Z 0

23-6-2017 9:00:00 (+120)

49° 51,90330' N / 6° 56,56630' O 7,4 41 3238,11 Z 0

### **09.10 uur. We arriveren voor Schleuse Wintrich 175 x 12 meter en verval 7,5 meter.**

Het weer is onveranderd prima en de temperatuur al weer hoog. Ook in dit deel is de Mosel een en al bocht met indrukwekkende hellingen aan weerszijden. Opvallend is het aantal campings en de grote hoeveelheid campers daarop, en allemaal met 2 meter tussenruimte netjes in gelid langs de waterkant.

23-6-2017 9:30:00 (+120)

49° 52,68226' N / 6° 56,81820' O 0,0 359 3239,75 Z 0

23-6-2017 10:30:00 (+120)

49° 54,92290' N / 7° 01,35750' O 11,0 88 3247,52 Z 0

### **10.45 uur Passage Bernkastel- Kues**

Na de zoveelste bocht passeren we Bernkastel-Kues. Ook een stadje wat aangeraden wordt om te bezoeken. Daar hebben we echter helaas de tijd niet voor vanwege de aanstaande stremming.

### **11.15 uur. We arriveren bij Schleuse Zeltingen 175 x 12 en verval van 6 meter.**

23-6-2017 11:30:00 (+120)

49° 56,91688' N / 7° 01,40520' O 0,0 297 3257,29 Z 0

### **13.20 uur. We passeren Traben -Trarbach**

Even verder ligt over BB de jachthaven.

23-6-2017 13:30:00 (+120)

49° 57,35150' N / 7° 07,96560' O 9,5 12 3275,86 Z 0



Maritiem op de Mosel vlakbij Traben-Trarbach

### **13.40 uur. We arriveren in de jachthaven van Traben-Trabach.**

Hier kunnen we liggen bij de vereniging. De accommodatie is prima, maar klein. Wel hebben ze (prima service) goede fietsen staan die je gratis kunt gebruiken om naar het stadje (3 km verder terug) te fietsen. Alle 6 dus een fiets gepakt en naar Traben-Trabach gefietst. Traben blijkt op de linker en Trabach op de rechter oever te liggen. Beide stadjes zijn door een brug met een speciale poort over de Mosel met elkaar verbonden. Gezien de temperatuur en mijn conditie het fietsen beperkt maar hiermee wel bij de Aldi boodschappen gedaan. Daarna weer rap naar de boot gegaan en ons gemak gehouden.

24-6-2017 8:00:01 (+120)

49° 58,01094' N / 7° 07,87910' O 0,0 5 3278,00 Z 0

### **24-06-2017 08.00 uur Traject Traben-Trabach - Rodenbach 75 km en 5 sluizen T 30 gr/C**

Vandaag varen wij weer op kop. Inmiddels ben ik zodanig hersteld dat dit weer kan. Als de communicatie met een sluis moeilijk wordt nemen Eric & Rita dat wel over. Direct bij het verlaten van de haven die vlak voor Schleuse Enkirch ligt kunnen we aansluiten bij het Belgische binnenschip Tarragona (85 x 9,5 mtr.) uit Gent. Hier passen we prima mee in de sluizen die 175 x 12 mtr zijn hier. De geladen Tarragona vaart net als wij ongeveer 11 km/h zodat we prima bij hem kunnen blijven. Zodoende verloopt het sluizen nemen vandaag (4 stuks) soepel. De Tarragona is met veevoer gerst onderweg naar Veghel. Even moeten wachtend voor sluis Enkirch hebben we een leuk gesprek met het aardige echtpaar aan boord.

24-6-2017 8:30:00 (+120)

49° 58,67028' N / 7° 07,42982' O 6,9 331 3279,38 Z 0

24-6-2017 18:00:00 (+120)

50° 13,60022' N / 7° 26,64170' O 0,0 77 3356,58 Z 0



Op de Mosel afvarend achter de Tarragona.

### **17.00 uur We arriveren in het jachthaventje van Rodenbach.**

Afmeren is nog wel even een dingetje maar m.b.v. aardige leden aldaar kunnen we met 3 boten achter elkaar aan een mooi walletje afmeren.



### **25-06-2017 08.00 uur Trajekt Rodenbach - Koblenz T 28 gr/C en HB 27km.**

Vandaag doen we het laatste stukje Mosel. Vanaf morgen is alles hier tot 4 juli gestremd, wordt hier en daar het waterpeil 1 meter verlaagd en geldt een volledig vaarverbod. In Rodenbach gaan ze vandaag alle eigen schepen naar een midden in de haven gespannen kabel verhalen. Daar blijft het nl diep genoeg.

25-6-2017 8:30:00 (+120)

50° 15,59710' N / 7° 26,53250' O 9,5 29 3360,38 Z 0

25-6-2017 12:30:00 (+120)

50° 21,07170' N / 7° 36,09186' O 5,1 210 3385,22 Z 0

Na de laatste sluis varen we richting Rhein met aan SB Deutsche Eck. Hier draaien we in stroom de Rhein op richting de Rheinlach (jacht)haven 2,5 km aan SB wal stroomopwaarts in Koblenz. We arriveren rond 13.00 uur in deze haven wat een prima uitgangspunt is (op wandelafstand, maar ook bus en supermarkt vlakbij) om een paar dagen in Koblenz door te brengen. We hebben wel even (noodgedwongen) genoeg gevaren.

### **26-06-2017 Koblenz (Rheinlach haven) T 28 gr/C en zonnig Dagje naar de Lorelei**

We hebben voor 3 nachten betaald, want van hieruit willen we naar de Lorelei en naar de vesting Ehrenbreitstein op de oostoever tegenover de Mosel van de Rhein. We kunnen alleen een enkele reis boeken want onze boot gaat niet terug maar dat is geen probleem. Met DB kunnen we vanuit Lorelei terug naar Koblenz. Het wordt een mooie boottocht met de Rheingold (60 x 12 meter 2 x 350 pk Scania en max 600 passagiers) Van de beide kapiteins blijkt de vrouwelijke al haar hele leven te varen, niets anders te willen en ook een aantal jaren op de zee charter zeilvaart in Friesland gewerkt te hebben. Dat leverde een leuk en ook voor Theo & mij verstaanbaar gesprek op in het stuurhuis. Onderweg passagiers afzetten/oppikken op een kleine ponton kon deze dame (op de camera ) ook. In Lorelei afgestapt bleken we (Rita geregeld) met de bus naar boven te kunnen naar het uitkijkpunt. De busrit was een beleving. De chauffeur reed of het een Mini Cooper was door de (ook blinde) bochten. Boven was het warm, maar het uitzicht (na een korte wandeling) op de Rhien en Lorelei was schitterend. Het leverde weer hele mooie plaatjes op. Vervolgens bij de Rodelbaan een ijsje gegeten en weer met de bus met dezelfde chauffeur enerverend naar beneden. Dat ging gewoon met 1 hand aan het stuur door onze Max Verstappen. Hij zetten ons netjes bij het station af. DB bracht ons in 32 minuten weer mooi langs de Rhein rijdend netjes op de haupt bahnhof Koblenz. Nog een kwartiertje wandelen en dan heerlijk in je eigen kuip zitten. Mooie en heel leuke dag gehad.



Uitzicht op de Lorelei

**27-06-2017 Dagje vesting Ehrenbreitstein. Weer T 23 gr/C af en toe een bui, maar s'middags verder opklarend.**

s 'Morgens eerst koffie gedronken en daarna gaan lopen naar de kabelbaan over de Rhein. Die bracht ons (met een combi ticket voor Ehrenbreitstein.) naar de overkant vanuit Koblenz en naar 112 meter hoogte. Dit bleek een belevenis, mooie gondels, prima uitzicht rondom en een fenomenaal uitzicht. Je ziet de schepen onder je door varen. Het leverde mooie foto's en videobeelden op. Ook op de vesting kon je veel informatie vergaren, daar hebben we veel uurtjes doorgebracht. Ook was vanuit 2 uitzichtpunten het zicht over de omgeving ondanks dat het niet helemaal helder meer was heel mooi. Tegen 5 uur aanvaardden we de terugweg. Weer over de Rhein, ditmaal naar beneden. Daarna nog een flinke tippel naar de boot. De stappenteller van Eric gaf 15000 stappen aan. Blij dat ik mijn 3/4 broek en open slippers aanhad. Voor Cobi die weer last van kloven in haar hielen heeft was dit VER zat al hoor je haar niet.



Gezicht vanuit vesting Ehrenbreitstein

En vanuit de kabelbaan cabine

**28-06-2017 Dagje Altstadt Koblenz. T 23 gr/C HB en vrijwel droog.**

Afgesproken om s 'morgens eerst uit te slapen. Daarna koffie op de Joker. Besloten om bij de redelijk dichtbij zijnde EDEKA supermarkt boodschappen te doen. Morgen gaan we nl verder. Het is van Koblenz via Kampen nog 502 km naar Broekhorn. De 1e sluis is voor ons de Westerhavensluis in Medemblik. Na de middag besloten Theo & Tine te gaan fietsen naar de Moezel. De fietsen lagen ons eigenlijk best onder de vloer. We besloten met de bus met Eric & Rita naar de Altstadt te gaan en daar rond te kijken. Het werd een hele gezellige middag in de mooie alt Stadt van Koblenz. Uiteindelijk waren we om 19.15 uur weer aan boord. Cobi nog even avondeten gemaakt (worteltjes en aardappeltjes met stukje kabeljauw). Voor het eten ook eerst maar weer eens met oud collega en vrienden Leo & Loes in HHW gebeld. Gelukkig gaat het weer wat beter met Leo, we spraken hem zowaar zelf. De avond werd besloten met overleg waar morgen naar toe, wie voorop en hoe laat weg. Daarna nog een potje gekeezd (Eric & Tine wonnen) waarna om 11.30 uur te kooi. Morgen vertrekken we om 9 uur.

29-6-2017 9:00:00 (+120)

50° 20,56100' N / 7° 35,47162' O 0,0 111 3386,44 Z 0

## 29-06-2017 Traject Koblenz-Oberwinter. (50 km) Weer: HB af en toe wat gespetter. T 21 gr/C

Om 9 uur vertrokken uit de Rheinlachshafen in Koblenz. Cobi was daarvoor nog even om lekkere broodjes gelopen bij de bakker bij Edeka. Bedoeling is vandaag om naar Oberwinter te varen. De Maritiem vaart vandaag op kop. De Joker in het midden, de (handheld) marifoon zendt wel, maar ontvangt niet. Dat is niet handig op de druk en snel bevaren Rhein. Richting de Rhein varende vanuit de Rheinlach haven kom je afvarend aan BB zijde de druk bevaren Rhein op. Dat is met alle drukke beroepsvaart even goed opletten. Onze AIS ontvanger bewijst ook hier uitstekende diensten. Hiermee kijken we ook om de hoek stroomopwaarts. Daar zit ook het echte gevaar want stroomafwaarts varende is 25 km/h voor (lege) beroepsvaart niks bijzonders. Realistisch op onze laptop weergegeven in ons Stentec Win GPS5 pro systeem maakt goed inschatten een stuk makkelijker en dus veiliger. Eenmaal op de Rhein staat er op de Maritiem bij 1550 tpm ook 16,2 km/h op het log. Dat schiet lekker op richting Nederland.

### Routepunt Koblenz Rheinlache gepasseerd, afstand 38 m

29-6-2017 9:02:59 (+120) 50° 20,59400' N / 7° 35,51764' O 5,8 45 3386,51 Z 0

29-6-2017 10:00:00 (+120) 50° 24,94560' N / 7° 30,87380' O 16,6 226 3400,33 Z 0

### 10.00 uur. Passage Urmitz.

We passeren Urmitz bij kilometer raai 603. We waren vertrokken bij kilometerraai 587. Bij vertrek even moeten wachten op 2 opvarende (waarvan 1 verkeerde wal varende) schepen. Daarna direct naar onze goede wal overgestoken en goed SB gaan varen. We draaien 1550 toeren wat normaliter goed is voor 9,5 km/h. We lopen echter met regelmaat 16 km/h. Het gaat dus prima zo.

29-6-2017 11:00:00 (+120) 50° 28,20050' N / 7° 21,02530' O 16,0 328 3415,27 Z 0

### 11.00 uur. Passage Hammerstein bij kilometerraai 618.

In 1 uur 15 km afgelegd. Onderweg komen we geregeld verkeerde wal (op)varende schepen tegen. Die bepalen welke wal de afvaart moet gaan varen. Ook hier bewijst de AIS ontvanger die we hebben prima diensten. Je kunt daardoor prima en op tijd anticiperen op verkeerde wal varende tegenliggers. Daarbij altijd goed opletten voor oplopende beroepsvaart. Wij varen wel 14 - 17 km/h maar de beroeps loopt ook zomaar 25 km/h. Er varen opvallend veel Nederlandse schepen. Al met al kun je hier met kennis van zaken prima varen maar wel met een schip dat vaar technisch ook in orde is.

29-6-2017 11:30:00 (+120) 50° 31,59180' N / 7° 17,57960' O 15,7 340 3422,84 Z 0

29-6-2017 12:30:00 (+120) 50° 37,28540' N / 7° 12,54970' O 7,3 202 3436,92 Z 0

### 12.45 uur. Logstand 3437 km. We lopen de jachthaven van Oberwinter binnen.

Die blijkt een prima geoutilleerde haven te zijn waar meerdere verenigingen huizen. Zoals altijd zoek ik nu ook een plaatsje waar we met zijn drieën (liefst bij elkaar) kunnen liggen. Dat vinden we achterin. Het is gelijk ook tijd voor een broodje. Dat kun je aan Cobi wel overlaten. We appen met dochter Linda, die had een 7,5 voor haar moeilijkste werkstuk dit jaar (Gedragstherapie)

## 30-06-2017 Trajekt Oberwinter - Koln. 50 km T 21 gr/C HB en hele reis droog

Besloten om vandaag naar Keulen te varen. I.v.m. marifoonprobleem Joker varen Eric & Rita vandaag voorop. Het zal weer een mooie vaardag op de Rhein worden.

### Routepunt WSV Honnef (Bad Honnef) gepasseerd, afstand 56 m

30-6-2017 9:19:00 (+120) 50° 38,84860' N / 7° 12,72650' O 16,4 353 3440,64 Z 0

30-6-2017 10:00:00 (+120) 50° 43,19930' N / 7° 07,99640' O 14,8 288 3450,90 Z 0

### 10.00 uur, nog 2 kilometer tot Bonn.

Om 10 uur varen we bij kilometer 652 dat is 2 kilometer voor de oude hoofdstad Bonn van West Duitsland. Sinds de hereniging werd dat uiteraard weer Berlijn. Vertrokken van km 639 Oberwinter hebben we dus al weer 13 km gedaan. Gemiddeld loopt er hier 5 a 6 km stroom mee. Met 1550 toeren varen we tussen de 14 en 16,2 km.

### Routepunt Mondorf (JH) gepasseerd, afstand 43 m

30-6-2017 10:30:31 (+120) 50° 46,18380' N / 7° 04,16910' O 15,8 300 3458,56 Z 0

### 11.00 uur. We passeren Wesseling bij km 669

Dit is een plaats met nogal wat scheepvaart gerelateerde industrie. Daar wordt dan ook druk geladen en gelost. Het is heel leuk en ook niet moeilijk om hier te varen. Soms wordt je door blauw bord varende grote schepen verzocht/gedwongen om SB/SB te varen. Dat is wat lastig als er ook nog opvarende "goede wal" schepen varen. Wordt je dan nog opgelopen ook dan moet je goed opletten wat je doet. Meestal houden we dan zelf gewoon

onze eigen wal. Daar is vrijwel altijd genoeg plaats. Ook hier maakt de AIS het mogelijk om "op tijd" naar je verkeerde wal te gaan als je aan ziet komen dat het krap kan worden. Inzoomend kun je goed de plaats in de rivier van het verkeerde wal varende opvarende schip zien. Dan weet je dus dat er een "blauw bord" aankomt

30-6-2017 11:30:00 (+120)

50° 51,82060' N / 7° 01,19390' O 16,2 32 3473,85 Z 0

### 12.00 uur. Passage Koln-Rodenkirchen (voorstad van Keulen bij km 683

Keulen is inmiddels te zien. Nog 4 km dan zijn we bij Rheinau Sporthafen Koln.

### Routepunt Keulen gepasseerd, afstand 18 m

30-6-2017 12:20:34 (+120)

50° 56,07310' N / 6° 57,98890' O 11,7 327 3486,67 Z 0

### 12.23 uur. We draaien Rheinau Sporthafen Koln in.

Deze ligt stroomafwaarts op de BB oever en uiteraard vaar je tegen stroom ook deze haven in. Dit is een oude beroepshaven die al in de jaren 90 overbodig als beroepshaven werd door nieuwbouw noordwaarts. Je ligt hier vlakbij het oude centrum. Dat bekijken wij graag dus dat komt goed uit. Rond 2 uur vertrokken naar de stad. Vlakbij konden we in een rondleiding treintje stappen wat ons al toelichtend wat er zoal te zien was tot de Keulse Dom bracht. Hier zijn we uitgestapt en hebben deze bekeken. Hij is vooral imposant, de glas in lood ramen zijn heel mooi. Toch hebben we mooiere kathedralen gezien. Wat een pracht en praal en macht wordt hier zichtbaar. Daarna zijn we teruggelopen naar de haveningang. Hier bevindt zich het chocolade museum. Daar werd zeer duidelijk en uitgebreid alles wat met cacao telen/handelen en verwerken uit de doeken gedaan. Zeer de moeite van het bezoeken waard. Ook allerhande bereiding/bewerking/verwerking en verpakking machines stonden draaiend op gesteld. Zeer interessant voor deze oude techneut. Daarna na wat gedronken te hebben op een winderig Hafen terras naar de boot. Heerlijk als je dan weer op je eigen boot kan stappen.

30-6-2017 12:30:00 (+120)

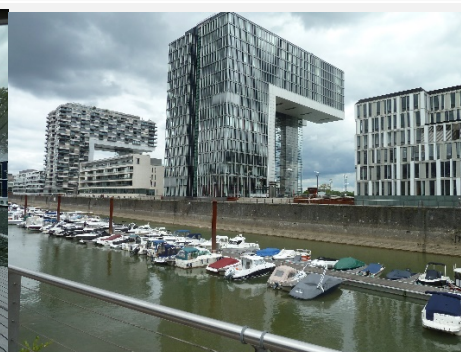
50° 55,71292' N / 6° 57,82897' O 5,1 169 3487,47 Z 0



We naderen Keulen



Invaren Rheinau Sporthafen Koln.



Rheinau Sporthafen Koln



De Keulse Dom



Met prachtige gebrandschilderde ramen



### 01-07-2017 09.00 uur Trajekt Keulen-Dusseldorf. (56 km) Weer: Regen(achtig) T 18 gr/C max. Wind WZW 3

Om 09.00 vetrokken uit de Rheinauhafen in Koln. Wij voeren op kop. Afgelopen nacht hoorden wij tijdens schommelen van de Maritiem wat getik tegen de romp. Ik dacht een stuk hout. Uiteindelijk was Cobi het rond 3 uur zat en ging kijken. Het bleek een te water geraakte????!! bagagekar. Met behulp van een niet helemaal fris zijnde buurman die toevallig langs kwam de kar eruit getild. De rust keerde weer, maar ik heb er niks van meegekregen.

1-7-2017 10:00:00 (+120)

51° 01,80420' N / 6° 58,10280' O 16,4 321 3501,57 Z 0

### **10.00 uur. We passeren Leverkusen (km 701 en vertrokken van km 687,5) waar nogal wat industrie staat.**

Het regende bij tijd en wijle flink inmiddels waardoor het zicht redelijk beperkt werd. Uiteraard voerden we de navigatie verlichting. Ook nu bewees de AIS uitstekende diensten. Probleem was meer om met de verrekijker te kunnen zien of de tegenligger al dan niet het blauwe bord voerde. Als alternatief werkt ver inzoomen op Stentec ook. Dan kun je de wal zien die gevaren wordt. Ook nu kozen we er regelmatig voor om gewoon de eigen wal te houden. Toch ging dat bij een aantal tegenliggers niet, die voeren vooral waar dat kon echt dicht langs de verkeerde wal.

1-7-2017 11:00:00 (+120)

51° 06,91810' N / 6° 52,74060' O 15,1 324 3516,77 Z 0

### **11.00 uur. Passage Baumberg bij km 716**

Het regent nog wel geregeld, maar niet meer zo intensief. Het blijft overigens gewoon druk met de scheepvaart. We komen ook een paar grote passagiersschepen van Viking tegen (135 x 11.5 mtr.)

1-7-2017 12:00:00 (+120)

51° 10,55110' N / 6° 47,85570' O 14,5 325 3532,09 Z 0

### **12.00 uur. Passage Himmelgeist bij km 731.**

Het miezert af en toe een beetje, maar het weer knapt wat op. Nog even gewacht op de Nehalennia. Eric werd opgeroepen door een oploper op kanaal 10. We voeren wel erg door het midden vond hij. Ondertussen kreeg hij volledig aan BB varende te maken met een tegenligger die zo krap aan zijn kant voer dat hij klem gevaren werd. Dat is precies de reden dat wij kijken, en zo mogelijk gelijk weer naar onze goede wal (ons fietspad!!) gaan als MID vaarwater varende de verkeerde wal vaarder ons gepasseerd is. Deze passeren we daarom ook meestal op geringe afstand. Het echte risico is de oplopende beroepsvaart.

1-7-2017 12:30:00 (+120)

51° 12,35990' N / 6° 43,94940' O 14,8 359 3539,73 Z 0

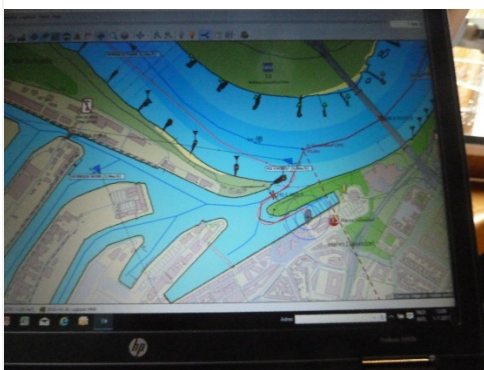
### **Routepunt Dusseldorf (JH) gepasseerd, afstand 128 m**

1-7-2017 12:50:21 (+120)

51° 13,14636' N / 6° 45,43030' O 12,3 109 3544,72 Z 0

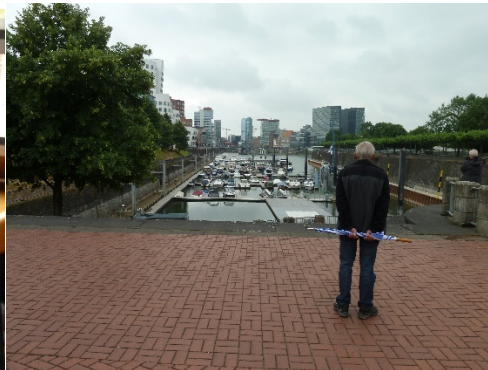
### **13.00 uur. Gearriveerd in Dusseldorf (km 743) bij Marina Dusseldorf.**

Hier lig je vrij dicht ( voor € 24,- inclusief douchen) bij de Alt Stadt. Toevallig bleek in Düsseldorf ook de proloog met tijdrit van de Tour de France plaats te vinden volgens de aardige havenmeester. Vanavond zou de hoge toren aan het eind van de haven daarom ook speciaal verlicht zijn. Rond 3 uur vertrokken we naar de altstadt. De proloog met tijdrit werd inmiddels verreden. Het weer was zeer matig, geregeld viel er regen. Dat mocht vele mensen niet deren, het was flink druk met veel mensen op de been. Er werd flink gedronken en gegeten in deze gezellige stad. De oorlog heeft veel van de oude gebouwen weggevaagd. Er is dus weinig "oude" cultuur, maar het is er gezellig. Düsseldorf heeft bovendien een mooie boulevard langs de Rhein. Rond 18.15 uur waren we weer aan boord. Daar onze kachel voor het eerst deze vakantie aangedaan. s 'Avonds trok de lucht zowaar open en werd het nog zonnig. De avond afgesloten met koffie en een potje keezen op de Joker. Nog niets gewonnen deze vakantie dus misschien lukt het deze keer.



M in de cirkels in Marina Dusseldorf

1-7-2017 13:00:00 (+120)



Marina Dusseldorf



Lasershow op de Rheinturm

51° 13,03064' N / 6° 45,52559' O 0,0 186 3545,33 Z 0

### **02-07-2017 09.00 uur Trajekt Dusseldorf - Wesel 75 km T 18 gr/C Wind WZW 3 HB met af en toe buien**

Het was een redelijk kort nachtje geworden. Gisteravond was de Rheinturm met b.h.v. laser licht een bezienswaardigheid. Dit geprobeerd met zowel telefoon, foto als filmcamera vast te leggen. Daarbij voor zowel film als fotocamera het statief gebruikt i.v.m. het donker. We vertrokken op tijd en afgesproken was dat de Joker op kop voer. Het marifoon verkeer is dusdanig dat dit makkelijk kon.

2-7-2017 10:00:00 (+120)

51° 17,83460' N / 6° 43,52070' O 16,2 36 3558,00 Z 0

### **10 uur. We passeren Lang-Kierst bij km 755.**

We vertrokken bij km 743. Even losmaken en om de hoek de haven uit. Op de rivier moesten we vrij snel oversteken. Vrijwel alle beroepsvaart komt via de verkeerde wal vlak langs de boulevard van Düsseldorf. Dat is tegenstrijdig want het is de buitenbocht!! De beroepsmannen zullen echter echt wel weten wat ze doen en waarschijnlijk is die buitenbocht dieper.

2-7-2017 11:00:00 (+120)

51° 22,68760' N / 6° 43,17490' O 15,2 48 3573,63 Z 0

### **11 uur. We varen thv km 770 bij Duisburg-Angelhausen**

Hier zie je steeds meer industrie langs de oevers. Chemie, maar o zo herkenbaar voor mij ook hoogoven bedrijven. Zoals vaker in Duitsland ontwaar je geen naam van het bedrijf. Het is zondag vandaag, maar dat heeft voor het aantal schepen geen gevolg. Het is zeer druk, vooral met opvaart. Daarbij zijn Nederlandse schepen opvallend over vertegenwoordigd.

2-7-2017 12:00:00 (+120)

51° 28,95210' N / 6° 40,85590' O 14,2 17 3588,92 Z 0

### **12.00 uur. We varen bij Beeckerwerth en zijn Duisburg en de inloop van het Rhein-Herne kanaal gepasseerd.**

Het gaat nog steeds voorspoedig. Alleen voor Duisburg een stortbui. Dan wordt het zicht aardig beperkt en bewijst de AIS echt dienst.

2-7-2017 13:00:00 (+120)

51° 34,72880' N / 6° 39,75350' O 15,3 272 3604,13 Z 0

### **13.00 uur. We varen bij km 800 bij Grunlandsort.**

2-7-2017 14:00:00 (+120)

51° 39,35550' N / 6° 35,78480' O 14,7 306 3618,91 Z 0

### **14.00 uur We varen bij km 815 vlakbij Wesel**

We zijn er nu bijna. We zijn net de inloop van het Wesel - Dattelnkanaal gepasseerd. Dit kanaal sluit aan op het DEK, het Dortmund-Ems-Kanaal. Inmiddels is het zonnetje gelukkig weer terug.

### **Routepunt Wesel (JH) gepasseerd, afstand 88 m**

2-7-2017 14:06:06 (+120)

51° 39,64270' N / 6° 34,61780' O 13,9 290 3620,38 Z 0

### **14.20 uur. Aankomst in Wesel bij YC Wesel**

Er is wel wat wind, maar hier vinden we een mooi plekje. We worden keurig geholpen, maar naar later blijkt niet door de havenmeester. Deze hebben we helemaal niet gezien. Bij de toegangspoort hingen zelf in te vullen havenbriefjes, geld erbij (€ 13,- in ons geval) en in de bus gedaan. YC Wesel bestaat uit Motorboot vaarders, een gering aantal zeilers maar heeft wel een flink aantal roeiers met mooie schepen. Van 1 persoons tot 8 met stuurman, alles ligt er. Wesel hebben we gelaten voor wat het was, deze keer geen zin in 2 km heen, maar ook weer terug. Op de haven zat als havenrestaurant een Italiaans restaurant. Dit zag er prima uit, dus daar gelijk voor 6 personen om 19.00 uur afgesproken heerlijk gegeten s 'avonds. Daarna lagen wij om 22.00 uur in bed, het was mooi geweest. Morgen gaan we 65 km varen naar Arnhem en zoals vrijwel altijd vertrekken we om 9 uur.

### **3-07-2017 Trajekt Wesel - Arnhem (63 km) Weer: zon, later bewolkt en buitje. T 21 gr/C Wind WZW 3 Bft.**

Vandaag varen we Duitsland bij Lobith uit en Nederland weer in.

3-7-2017 10:00:00 (+120)

51° 42,29450' N / 6° 27,44650' O 14,7 304 3633,08 Z 0



Net vertrokken bij YC Wesel

**10.00 uur: We passeren bij km 828 Hollandwelle**

Het karakter van de Rhein verandert langzaam maar zeker. Hij wordt breder en langzaam maar zeker neemt dus ook de stroomsnelheid af. Toch lopen we nog steeds rond de 14 km/h. Wat niet verandert is de nog steeds drukke beroepsvaart. Hier zien we wel meer 4 en 6 baks duweenheden.

3-7-2017 11:00:00 (+120) 51° 46,14800' N / 6° 19,80000' O 14,1 340 3647,92 Z 0

**11.00 uur. We passeren bij km 843 thv Rees het meertje Reeser Ward.**

Hier zijn 3 watersport verenigingen. De zon schijnt nog, maar de 1e hoge bewolking wordt zichtbaar. Eric vaart op kop.

3-7-2017 12:00:00 (+120) 51° 50,19650' N / 6° 10,78740' O 15,1 301 3662,01 Z 0

**12.00 uur: We varen bij km 857 tussen Emmerich en Lobith.**

We zijn Emmerich net gepasseerd en dit blijkt een redelijke plaats langs de rivier met een mooi Waterfront. Voor ons doemt Lobith op waar we Nederland gaan binnenvaren. Na Lobith zullen wij het Pannerdens kanaal invaren omdat we (na Arnhem) de IJssel zullen gaan afvaren.

3-7-2017 12:30:00 (+120) 51° 51,35070' N / 6° 05,10980' O 13,5 311 3668,98 Z 0

3-7-2017 13:00:00 (+120) 51° 53,75080' N / 6° 01,36160' O 12,6 339 3675,48 Z 0

**13.00 uur. We varen thv Pannerden op het Pannerdens kanaal.**

Het Pannerdens kanaal zorgt voor de water aanvoer van Neder-Rijn en IJssel. D.m.v. de stuwen in de Nederrijn bij Driel - Amerongen en Hagestein wordt de Neder-Rijn bevaarbaar en de toevoer naar Waal en IJssel wordt ook via deze bypass geregeld.

3-7-2017 13:30:00 (+120) 51° 55,97400' N / 5° 57,83910' O 12,0 336 3681,42 Z 0

3-7-2017 14:30:00 (+120) 51° 58,25616' N / 5° 55,57101' O 0,0 29 3686,99 Z 0

**14.15 uur: We arriveren in de Stadsblokkenhaven in Arnhem.**

We krijgen een wat krap plekje van de DD havenmeester van WSV Jason. s' Middags verkennen we Arnhem, kopen weer lekker brood bij bakker Bart en vlees bij een keurslager. Cobi tovert weer een lekkere warme hap op tafel en de avond wordt op de Nehalennia afgesloten met een Keez die Rita & ik uiteraard verliezen.

4-7-2017 9:00:00 (+120) 51° 58,25262' N / 5° 55,56952' O 0,0 135 3686,99 Z 0

**09.00 uur. Trajekt Arnhem - Doesburg - Zutphen 43 km Weer Zonnig Wind 2 Bft W T 21 gr/C**

9 uur vertrokken we bij WSV Jason in Arnhem richting IJsselkop. Vandaag varen wij op kop. Het stukje naar de IJsselkop hebben we stroom tegen (1 a 1,5 km) Wij kruipen tegen de verkeerde wal en lopen bij 1550 ton toch nog 9,5 km.

4-7-2017 10:00:00 (+120) 51° 59,80670' N / 6° 01,28850' O 14,4 108 3698,20 Z 0

**10 uur. We varen vrijwel t.h.v. het begin van de Rhederlaag.(km 887)**

De Rhederlaag is een echt schitterend vaar gebied met veel recreatieve mogelijkheden. Op dit deel van de IJssel lopen we rond de 14 km/h. Het schiet dus op naar Doesburg. Daar willen we even afmeren en in Doesburg rondkijken en koffie drinken.

4-7-2017 10:30:00 (+120) 51° 59,66600' N / 6° 05,09330' O 13,7 129 3705,18 Z 0

4-7-2017 11:00:00 (+120) 52° 00,63590' N / 6° 07,95633' O 0,0 124 3710,02 Z 0

**11 uur. We lopen de passantenhaven van Doesburg binnen bij km 900**

Dit blijkt een mooie haven te zijn. Het binnenlopen was even opletten. Een uitvarend vrachtschip, een opvarend vrachtschip en 3 olopende motorboten. Maar het ging goed. Doesburg bleek een onverwacht mooi oud stadje wat een daags bezoek zeker waard is.

**13.10 uur Trajekt Doesburg - Zutphen.**

Ons bezoekje is achter de rug en we gaan de 22 km naar Zutphen varen. Langzaam maar zeker wordt de IJssel breder en daarmee de stroomsnelheid lager. Beroepsvaart is hier kleiner en minder aanwezig. Het landschap is mooi en we zien ooievaars langs de rivier.

4-7-2017 14:00:01 (+120) 52° 04,44860' N / 6° 09,76360' O 13,2 65 3719,69 Z 0

**14.00 uur. We varen thv km 916 dwars van Steenderen.**

4-7-2017 15:00:00 (+120) 52° 08,31761' N / 6° 11,60631' O 0,0 244 3731,39 Z 0

**15.00 uur. We liggen vast bij de WSV Gelre in het centrum van Zutphen. Havengeld excl. stroom € 13,-**

Vanuit deze haven ligt het centrum van Zutphen op een steenworp afstand. Afgesproken wordt om s 'avonds na het eten Zutphen in te lopen om rond te kijken en ergens koffie te drinken. Samen met Cobi loop ik s 'middags nog even naar de AH XL om wat dagverse zaken aan te vullen. Na het eten gaan we om 19.30 uur met zijn allen Zutphen in. Dit blijkt een mooie en gezellige oude stad die een bezoek zeker waard is. Na ons bakkie in de stad en avondwandeling sluiten we af met een Keezje op de Maritiem. Uiteraard verliezen Rita & ik ook nu weer. Bij het bepalen van onze bestemming voor de volgende dag meldt Tine dat kleinzoon Morris morgen in Hattem gebracht wordt en donderdag opgehaald. Maritiem en Nehalennia besluiten om mee te varen naar Hattem en daar ook 2 nachten te blijven.

5-7-2017 9:00:00 (+120) 52° 08,31478' N / 6° 11,59735' O 0,0 52 3731,40 Z 0

### **05-07-2017 Trajekt Zutphen - Hattem. (52 km) Weer: Mooi, hb T 24 gr/C en wind 2 Bft NO**

Even na negenen verlaten we de JH. De Joker vaart vandaag voorop. Vannacht voor het eerst onze afmeer balken t.b.v. damwand gebruikt. Het is (ongelofelijk) al weer prima vaar weer. We worden echt verwend dit jaar. Volgens de weervrouw op radio Gelderland blijft dit t/m zaterdag zo. Zondag volgt de omslag en krijgen we een regendag. Dat betekent voor ons zaterdag oversteken dus van Kampen naar Medemblik.(60 km)

5-7-2017 9:30:00 (+120) 52° 10,63900' N / 6° 11,56080' O 12,8 331 3736,19 Z 0

5-7-2017 10:00:00 (+120) 52° 12,48110' N / 6° 11,38410' O 13,3 21 3742,73 Z 0

### **10.00 uur We varen bij km 937 thv Gorssel.**

We komen nog steeds, zij het beperkt beroepsvaart tegen. Ook lopen ons schepen op.

5-7-2017 10:30:00 (+120) 52° 15,23940' N / 6° 08,93740' O 12,9 318 3749,26 Z 0

### **10.30 uur. We passeren Deventer**

Deventer heeft alleen noordelijk van de stad 2 jachthavens. In september zullen we hier met de GVC verblijven voor het najaars evenement. Dan zullen we ongetwijfeld meer van Deventer zien. Inmiddels heb ik heerlijk gedoucht in de kuip. Dat is altijd weer verfrissend. Vervolgens werk ik terwijl Cobi stuurt de nodige whatsappjes af en probeer zoon Patrick te bellen. Dat mislukt, dus het wordt ook een whatsapp

5-7-2017 11:00:00 (+120) 52° 17,95320' N / 6° 06,15350' O 12,5 335 3755,70 Z 0

### **11 uur. We varen bij km 952 thv het jachthaventje van Terwolde.**

De IJssel wordt steeds breder en de stroomsnelheid neemt dus af. Daarmee zakt onze vaarsnelheid naar 12,5 a 13 km/h, nog altijd prima bij 1550 tpm.

5-7-2017 12:00:00 (+120) 52° 22,84320' N / 6° 07,36230' O 12,5 36 3768,36 Z 0

### **12 uur. We varen thv Wijhe bij km 952**

Het weer is nog steeds voortreffelijk al ontstaat er wat hoge bewolking.

5-7-2017 13:00:00 (+120) 52° 28,71560' N / 6° 04,99140' O 12,0 289 3780,75 Z 0

### **13.00 uur. We kunnen nu over bakboord Hattem zien liggen. en varen bij km 977**

Binnen een kilometer zullen we BB uit het havenkanaal van Hattem invaren. Een paar honderd meter dit kanaal in ligt aan de SB zijde de vrij grote JH van Hattem.

### **13.20 uur. We varen de jachthaven van Hattem in. De logboekstand is 3782,1 km**

We vinden hier alle drie een mooi plaatsje aan de D steiger. Voor € 29,50 liggen we hier 2 nachten. Het is er leuk en gezellig druk met andere passanten. De middag besteed ik verder aan dit logboek bijwerken. Cobi die inmiddels via Rita het quilten heeft opgepakt gaat met haar 1e werkstuk verder. Daarvoor wordt ook voor de 1e keer de 700 W Tristar gebruikt via de omvormer. Er moeten nl. even wat quilt lapjes gestreken worden. E.e.a. lukt prima.

### **7-7-217 trajekt Hattem – Kampen**

Vandaag is schipper Eric van de Nehalennia jarig. Dat betekent terwijl hij douchen is snel de boot versieren. Zo versierd wordt de Nehalennia dus naar Kampen gevaren.

7-7-2017 11:00:00 (+120) 52° 28,79412' N / 6° 04,24339' O 6,1 10 3782,32 Z 0

7-7-2017 13:00:00 (+120) 52° 33,75500' N / 5° 54,67380' O 0,0 228 3801,16 Z 0

### **Aankomst bij WSV de Buitenhaven in Kampen**

Hier kunnen we mooi bij elkaar liggen bij WSV de Buitenhaven. Ook viert Eric zijn verjaardag met een heerlijk etentje in Grand Café - Eetcafé De Majesteit in Kampen.





In WSV de Buitenhaven Kampen

### 08-07-2017 Trajekt Kampen - Urk Km 3801

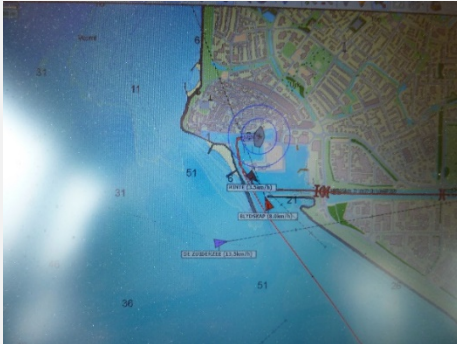
Urk wordt de laatste gezamenlijke haven met de Nehalennia. Eric en Rita varen van Urk naar Grou via Stavoren en wij met de Joker naar Medemblik. Het is prima weer voor onze oversteek morgen volgens de berichten. In Urk hebben we ons afscheidsetentje bij restaurant de Kaap met uitzicht over het IJsselmeer.

8-7-2017 9:30:01 (+120)

52° 34,98960' N / 5° 51,61270' O 10,3 263 3805,53 Z 0

### 11.45 uur We arriveren in Urk

Urk vaar je makkelijk aan vanaf de Ketelbrug. De haveningang ligt ZO en Urk heeft een ruime jachthaven. We vinden een plaatsje tegen het dorp aan en verkennen dat ook s 'middags. Dan spreken we ook bij de Kaap een plaatsje voor ons afsluit entetje af.



De Maritiem in de JH van Urk



Slot entetje MMR reis in De Kaap



Urk is zichtbaar een vissersdorp

### 9-7-2017 Trajekt Urk - Medemblik Km 3827

Vandaag varen de Joker en de Maritiem naar Medemblik. De Nehalennia vaart naar Stavoren.

9-7-2017 11:00:00 (+120)

52° 39,62644' N / 5° 35,84182' O 1,7 265 3827,16 Z 0

### Routepunt Gelderse hoek (Andijk) gepasseerd, afstand 93 m

9-7-2017 13:49:29 (+120)

52° 45,27300' N / 5° 15,43420' O 9,5 295 3853,66 Z 0

### Routepunt HH Medemblik gepasseerd, afstand 5 m

9-7-2017 14:56:49 (+120)

52° 46,29448' N / 5° 06,76136' O 1,5 155 3863,99 Z 0

### 15.05 uur We arriveren in Medemblik.

We hebben een mooie overtocht gehad vanaf Urk. Bij de Val van Urk nog wat foto's filmpjes gemaakt door Maritiem en Nehalennia over en weer. De Joker voer zoals vaker een andere koers en over de Val heen. Wij hebben de Nehalennia nog een tijd kunnen volgen via de AIS. In Medemblik gaan we in de Pekelharinghaven liggen. Vanwege het convenant met onze haven in HHW Broekhorn scheelt dat 50% in het liggeld.

### 10-7-2017 Trajekt Medemblik - HHW Km 3864

Vandaag varen we naar huis. Nog 5 sluizen en 1 brug te gaan

10-7-2017 9:00:00 (+120)

52° 46,19808' N / 5° 06,58557' O 0,0 71 3864,28 Z 0

10-7-2017 14:30:00 (+120)

52° 40,51170' N / 4° 49,59910' O 9,3 197 3898,50 Z 0

### 14.45 uur. We arriveren in Broekhorn Km 3899

We hebben er een mooie tocht opzitten en weer veel gezien. Ons doel, rondje MMR is op mijn ziekenhuis opname in Metz na prima verlopen. Ontzettend veel gezien, en probleemloze Grouwstervlet 970 Maritiem waar ik niets aan heb hoeven doen onderweg. Goed onderhoud in de winter vertaald zich zo dus naar probleemloos

onderweg zijn in de zomer en daar doe ik dat ook voor. En, ik roep het vaker, wat een fijne en makkelijk varende boot om mee onderweg te zijn. Kortom, wij hebben genoten van deze reis, alleen jammer dat we vanwege mijn gezondheids perikelen de Moezel moesten afracfelen. Daar hadden we onderweg met de boot als uitvalsbasis meer (per fiets of lopend) op de oevers willen zien. Maar, nu is het ook weer leuk om thuis te zijn. Eerst de (klein)kinderen maar weer eens opzoeken en dan kijken we of en wat we verder nog gaan ondernemen met onze Maritiem.



Log en motorurenstand bij vertrek

Log en motorurenstand bij terugkomst in Broekhorn

In 201 vaaruren hebben we dus 1661 km afgelegd voor ons rondje MMR uit Heerhugowaard in Noord Holland. Praktijkverbruik van de Vetus P(eugeot)4.25 (62 Pk) in de Maritiem is 2 liter/h. Dat betekent 400 liter voor deze reis.

#### Note Jaap:

Dit soort mooie reizen is met een technisch in orde zijnde boot prima te doen maar neem er vooral de tijd voor. Het is zonde als je door tijdsdruk mooie plaatsen en streken alleen maar voorbij kan varen. Vooraf een reisplanning helpt je inzichtelijk krijgen hoe afstand/tijd zich verhouden dus de te varen dag afstanden er uit zien. M.n. op de Franse Maas zal de bootsnelheid niet hoog zijn. Dat komt m.n. door de vele zogenaamde lateraalkanalen parallel aan de niet bevaarbare gedeeltes en de 57 sluizen. Hier is op tijd (09.00 uur draaien de sluizen weer) gaan varen handig. Dat betekent dat je ook op tijd aankomt en dan is de kans op een goede ligplaats het grootst. Bovendien kun je dan de benen strekkend gelijk het plaatsje ook even bekijken.

Tot aan Koblenz is varen niet ingewikkeld en op de Rijn trouwens ook niet maar daar moet je goed SB houden en vooral de snelvarende achterop komende beroepsvaart in de gaten houden. Goed SB varend zit je die trouwens niet in de weg. Dat kan alleen gebeuren als je door een blauw bord tegenligger gedwongen wordt om SB wal te verlaten. In praktijk zochten we om die reden vaak kort achter de tegenligger langs direct onze SB wal weer op. Ons AIS systeem (alleen ontvanger) was daarbij onderweg echt een perfect hulpmiddel om situaties op tijd in te kunnen schatten en dus te anticiperen. (door AIS plaats in vaarwater bekend en afmetingen en snelheid ook). Daardoor wisten we voordat we de tegenligger zagen al dat er een verkeerde wal varende schip aankwam. Daarnaast ALTIJD uitluisteren op het juiste (blok) kanaal op de (vaste) Marifoon. Vast omdat een handheld m.n. matig ontvangt vanuit de boot.

Dit logboek wordt gemaakt omdat ik dat ingesteld heb in ons Stentec Win GPS5 Pro navigatie systeem wat draait op de laptop. Daarin wordt ook het gevaren traject vastgelegd. De boord laptop staat dus altijd aan onder het varen en dat maakt dat ik exact onze positie kan zien en later trajecten kan afspelen. Ik vul de onze belevenissen dus regelmatig in en zo ontstond ook dit reisverslag. Voor gemaakt foto en video materiaal kan ik dus ook precies zien wanneer en dus waar dit gemaakt is. De bedoeling is om a.d.h. hiervan nog eens een jaar video/foto verslag te maken. Het bewerkingsprogramma is er maar op de een of andere manier zijn ook onze winters vol.